



PROGRAMA D'ACTIVITATS



CONSELL ESPORTIU DEL TARRAGONÈS

CURS 2018-2019



Consell Esportiu del Tarragonès



Consell Comarcal del Tarragonès

Patrocinadors:



Amb el suport de:



Amb la col·laboració de:



Ajuntament d'Altafulla



Ajuntament de la Canonja



Ajuntament del Catllar



Ajuntament de Constantí



Ajuntament de Creixell



Ajuntament del Morell



Ajuntament de La Nou de Gaià



Ajuntament dels Pallaresos



Ajuntament de Perafort



Ajuntament de La Pobla de Mafumet



Ajuntament de La Pobla de Montornès



Ajuntament del Renau



Ajuntament de La Riera de Gaià



Ajuntament de Roda de Barà



Ajuntament Salomó



AJUNTAMENT DE SALOU



Ajuntament de La Secuita



AJUNTAMENT DE TARRAGONA



Ajuntament de Torredembarra



Ajuntament de Vespella



Ajuntament de Vilallonga del Camp



Ajuntament de Vila-seca



Generalitat de Catalunya
Departament d'Ensenyament
Complex Educatiu de Tarragona



Fundació Onada



UCEC
Unió de Consells Esportius de Catalunya



Estefania Serrano Agudo

*Presidenta del Consell
Esportiu del Tarragonès*

Salutació

Un curs més hi tornem a ser, i aquest d'una manera molt especial des d'una perspectiva personal, ja que em correspon adreçar-me per primera vegada a tota la família de l'esport comarcal des d'aquest llibre d'activitats 2018/19, que és tota una guia per informar-vos i orientar-vos sobre les diferents àrees que desenvolupem al Consell Esportiu del Tarragonès.

Com ja deveu saber, a finals de l'any 2017 vaig assumir amb molta il·lusió i entusiasme el relleu a la presidència del Consell Esportiu de la mà del meu predecessor, Raül Font-Quer, al qual no vull deixar de reconèixer la gran tasca feta durant aquests darrers anys, tot un repte per a mi i els meus companys de viatge.

Toca ara un període de consolidació i d'obrir també nous reptes que permetin que la nostra implicació al territori segueixi creixent progressivament i que, cada vegada més, un nombre més gran de persones del Tarragonès puguin gaudir de l'esport; i no només en referència al foment de l'esport en edat escolar, objectiu originari impulsor dels consells esportius, sinó també pel que fa a l'esport per a tothom. Cal també continuar amb la gran feina que fem amb l'esport per a persones amb discapacitat intel·lectual, dinamitzar més actuacions per a la gent gran, ampliar actuacions amb les entitats i les institucions de la comarca, incidir encara més en el col·lectiu de dones, potenciar i consolidar una àrea pròpia de voluntariat... És a dir, ampliar el ventall de programes i serveis esportius, incloent-hi progressivament l'activitat física en general. Aquest és un nou repte en el qual creiem i esperem seguir aportant el nostre granet de sorra, perquè la formació integral, la salut i la cohesió social vagin implícits també allà on siguem presents.

Aquest escenari, sense el veritable i el constant suport que ens proporcionen els diferents agents esportius i les entitats de la comarca i l'ajut institucional de les administracions públiques, seria del tot impossible. En la gran majoria de les nostres actuacions, programes i activitats hi ha un factor imprescindible que, no per ser silenciós i a vegades no gaire visible, és menys destacable. Parlo, i així ho vull destacar, del valor afegit que aporta tothom, tècnics, dirigents, professors, entrenadors i familiars, és a dir, moltes i moltes persones que fan possible que tot rutlli. És per aquest motiu que hem de considerar el Consell Esportiu en sentit ampli, en el qual tothom pot tenir cabuda i pot cooperar i suggerir.

Aquestes perspectives animen encara més els components de la Junta Directiva del Consell Esportiu i els nostres tècnics a dedicar-nos amb fermesa a fer que joves i grans, de qualsevol perfil, puguin seguir gaudint i es formin amb l'esport i l'activitat física, com una eina quotidiana de la seva vida.

Moltes gràcies a tots els que ens ajudeu a fer-ho possible!



SALUTACIÓ DE LA PRESIDENTA	3
--------------------------------------	---

SÍNTESI DEL CONSELL ESPORTIU I ORGANIGRAMA	5
--	---

ÀREA D'ESPORT EN EDAT ESCOLAR. JOCS ESPORTIUS ESCOLARS DE CATALUNYA I PLA CATALÀ DE L'ESPORT A L'ESCOLA

• Normativa dels Jocs Esportius Escolars de Catalunya (JEEC). Curs 2018-19.	11
• Definició	11
• Execució del programa	11
• Destinataris dels JEEC	11
• Categories	12
• Fases dels JEEC	12
• Assegurança	13
• Esports convocats	13
• Inscripció i Documentació.	13
• Normes de participació en competició	14
• Sistemes de competició fase comarcal	15
• Drets d'inscripció	16
• Comitè de Competició	17
• Horaris oficials i ajornament de partits	17
• Arbitratges i jutges	18
• Reglaments tècnics.	19
• Comitès tècnics.	19
• Quadre tècnic esports d'equip	20
• Calendari comarcal provisional d'esports d'equip.	22
• Calendari comarcal provisional d'esports individuals	22
• Programa de valors "Tots som àrbitres".	23
• Alta dels participants i protocol d'accidents esportius.	24
• Pla Català de l'Esport a l'Escola (PCEE)	25
• Servei de contractació monitors d'activitats esportives en horari extraescolar i períodes de vacances escolars	27

ALTRES PROGRAMES D'ACTUACIÓ

ÀREA DE FORMACIÓ

• Programació de l'Àrea de Formació	31
---	----

ÀREA DE FOMENT ESPORTIU EN EL LLEURE

• Casals de vacances escolars esportius i de lleure.	32
• Competicions per adults: Bàsquet CET-City League, Futbol sala PMET i Futbol 7 Lleure.	33
• Torneig per a comunitats educatives de centres escolars i AMPA (adults): bàsquet i futbol sala	34
• Serveis als municipis i entitats de la comarca	36

ÀREA DE PROGRAMES ESPORTIUS PER LA SOLIDARITAT I LA COHESIÓ SOCIAL

• Programes esportius per a persones amb discapacitat intel·lectual	38
• Actuacions amb l'Àrea de Benestar Social del Consell Comarcal del Tarragonès i esport per a tothom	42

PREMIS "AVRIGA FVSCVS"

• Premis "Auriga Fvscvs" 2019	44
• Beca "Auriga Fvscvs" 2019	45

NORMES DE DISCIPLINA ESPORTIVA

• Règim sancionador del CET.	49
• Normes de Competició i Disciplina Esportiva dels JEEC.	51

RELACIÓ DE PROGRAMES I ACTIVITATS ESPORTIVES. CURS 2018/2019

• Relació programes i activitats 2018-19.	57
---	----



Consell Esportiu del Tarragonès

1. CONSTITUCIÓ

Segons consta al Decret 267/1990 i al 8/1999 i als propis estatuts el Consell Esportiu del Tarragonès és una agrupació esportiva, entitat privada d'interès públic i social, sense afany de lucre, que es dedica al foment, la promoció i l'organització de l'activitat esportiva en edat escolar, el qual, si escau, a l'efecte d'executar o gestionar la política esportiva del Consell Comarcal del Tarragonès, podrà establir els convenis de col·laboració corresponents. El Consell Esportiu del Tarragonès està integrat pels estaments següents:

- Consell Comarcal del Tarragonès
- Ajuntaments i entitats municipals de gestió esportiva de la comarca del Tarragonès
- Centres i/o associacions escolars del Tarragonès
- Clubs i associacions esportives del Tarragonès
- Federacions esportives.

D'aquests estaments s'escullen en assemblea els corresponents representats a la Comissió Directiva, la qual elegeix el president del Consell Esportiu d'entre els seus components.

2. COMPETÈNCIES

Les competències assignades al Consell Esportiu del Tarragonès han d'anar encaminades bàsicament al foment i la promoció de l'activitat esportiva en edat escolar i activitats de lleure i amb aquesta finalitat realitzarà les activitats següents:

- a. Coordinar i, si s'escau, organitzar les activitats esportives en edat escolar dins l'àmbit territorial corresponent.
- b. Col·laborar en l'organització dels Jocs Esportius de Catalunya en edat escolar i organitzar-ne les fases prèvies corresponents, d'acord amb les directrius que determini la Secretaria General de l'Esport.
- c. Assessorar els ajuntaments i el Consell Comarcal, també els clubs, les escoles i altres entitats esportives de la seva demarcació en l'activitat esportiva a càrrec seu i, si s'escau, col·laborar en la seva execució.

- d. Col·laborar amb l'Escola Catalana de l'Esport i altres organismes competents en l'organització de cursos de formació i perfeccionament, amb l'objecte de cercar la millora qualitativa del personal tècnic esportiu i del personal docent que es dedica a l'esport en edat escolar.
- e. Col·laborar amb les administracions i les entitats titulars per tal d'impulsar la millor utilització de les instal·lacions esportives del Tarragonès.
- f. Executar les activitats esportives que puguin encomanar els òrgans esportius de la Generalitat de Catalunya, els ajuntaments, el Consell Comarcal i altres entitats públiques o privades competents, d'acord amb els convenis que puguin establir-se.
- g. Coordinar i si s'escau, organitzar les esportives de lleure a la comarca del Tarragonès.
- h. Afavorir la inserció laboral dins del seu àmbit d'actuació.

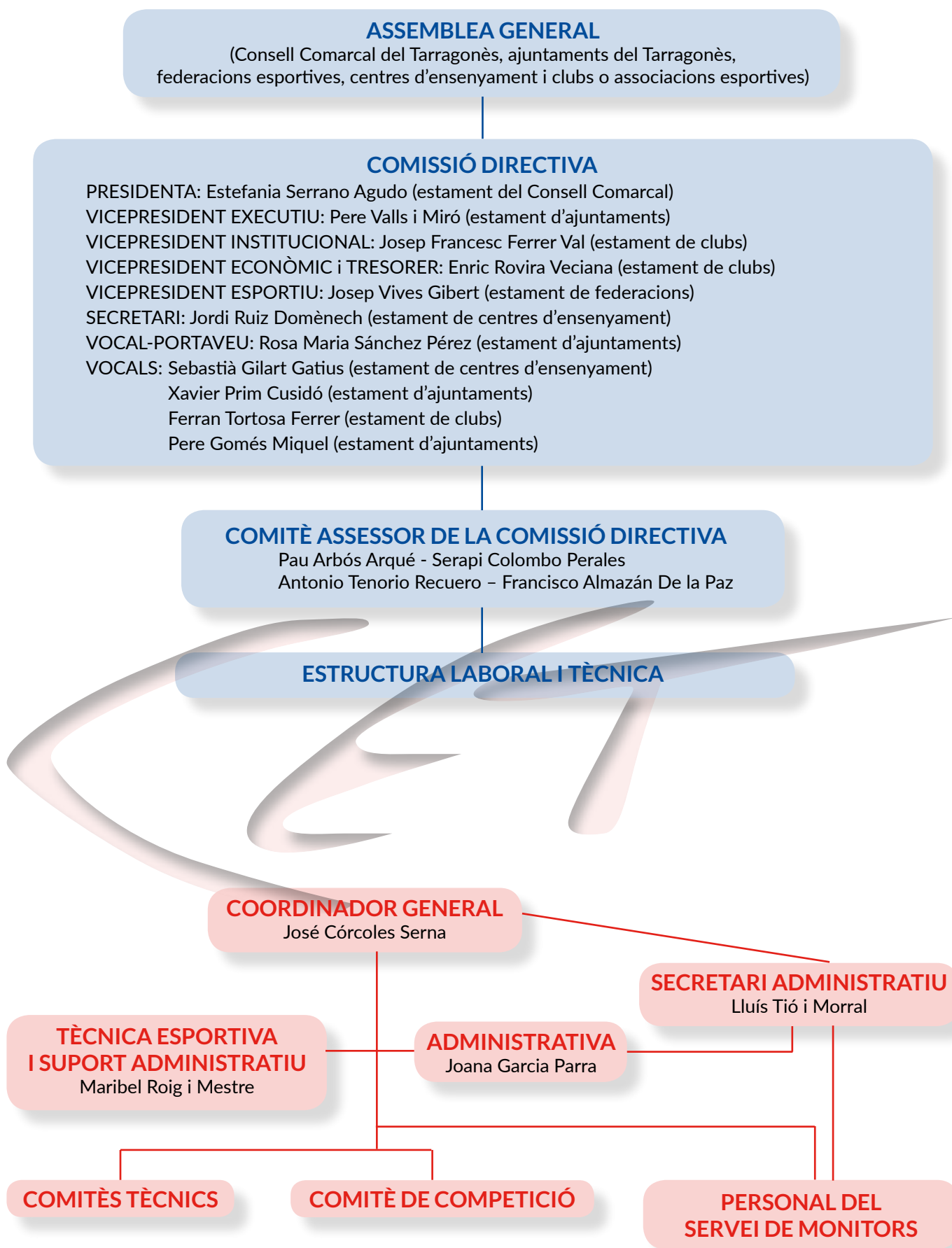
3. RÈGIM ECONÒMIC

El Consell Esportiu del Tarragonès, d'acord amb el que disposa la Llei 8/1988, de l'esport, i el Decret abans mencionat, resta sotmès al règim de pressupost i patrimoni propis, i ha de destinar tots els seus recursos i ingressos als objectius estatutaris i als programes per als quals se li hagi concedit un ajut econòmic.

El Consell Esportiu del Tarragonès, segons el punt 20.2 del Decret, tindrà el suport de la Generalitat de Catalunya –mitjançant el Consell Català de l'Esport–, del Consell Comarcal del Tarragonès i dels ajuntaments de la comarca. També podrà tenir el suport d'altres entitats amb què es pugui establir un conveni per a la consecució de les finalitats esportives previstes i l'execució dels programes aprovats o recomanats pels òrgans esportius de la Generalitat.

Segons el punt 20.3, el Consell Esportiu del Tarragonès haurà de presentar al final de l'any els comptes d'ingressos i despeses, el balanç de situació i tancament, i el projecte de pressupost per a l'any següent, i ho comunicarà tot seguit al Consell Català de l'Esport per al coneixement i el control de les despeses imputables als fons que aquest Consell aporta.

4. ORGANIGRAMA DEL CONSELL ESPORTIU DEL TARRAGONÈS





Consell Esportiu del Tarragonès

Carrer del Doctor Zamenhof, 5 · 43001 Tarragona

Tel. 977 249 484

Horari d'atenció al públic

Matins: de 8.30 a 3 de la tarda

Adreça correu electrònic

info@cetarragones.cat

Pàgina web

www.cetarragones.cat



Normativa dels Jocs Esportius Escolars de Catalunya (JEEC) Curs 2018/2019

PROGRAMA DEL CONSELL CATALÀ DE L'ESPORT
DE LA GENERALITAT DE CATALUNYA



 Generalitat
de Catalunya

 **esportcat**



Normativa dels Jocs Esportius Escolars de Catalunya (JEEC) Curs 2018/2019

Programa del Consell Català de l'Esport de la Generalitat de Catalunya

1. DEFINICIÓ I CARACTERÍSTIQUES PRINCIPALS DELS JEEC

Els Jocs Esportius Escolars de Catalunya (JEEC) és el programa de la Generalitat de Catalunya que té com a objectiu principal impulsar la transmissió de valors socials i l'adquisició d'hàbits saludables, mitjançant un model de practica esportiva educatiu i participatiu fent possible que el màxim de nenes, nens i joves de tot Catalunya puguin fer practica esportiva regular adaptada a les seves característiques i a la diversitat territorial.

El programa contempla dos àmbits, el local-comarcal-intercomarcal i el supracomarcal i s'estructura per categories en funció dels cicles d'educació primària i secundària, determinant les característiques específiques de les competicions per cada categoria i potenciant, sempre que sigui possible, el model poliesportiu.

2. EXECUCIÓ DEL PROGRAMA

La seva execució s'encarrega als Consells Esportius en les seves fases locals, comarcals i intercomarcals, sota la supervisió del Consell Català de l'Esport i amb la coordinació de la Unió de Consells Esportius de Catalunya. En les seves fases supracomarcals, s'encarrega la seva execució a la UCEC, sota la supervisió del Consell Català de l'esport.

3. DESTINATARIS DELS JEEC

3.1. Els destinataris dels JEEC són els infants i joves de Catalunya en edat escolar (des d'educació infantil fins al final de l'educació secundària post-obligatòria). Els JEEC desenvoluparan actuacions que fomentin la participació de col·lectius específics com les noies, els nouvinguts, les persones amb disca-

pacitat, els adolescents, i els infants i joves amb risc d'exclusió social.

Poden participar als JEEC, els esportistes i equips que s'inscriguin representant al centre educatiu, l'associació esportiva escolar o l'associació de mares i pares d'alumnes del centre educatiu. També podran participar esportistes i equips d'altres entitats inscrites o adscrites al Registre d'entitats esportives del Consell Català de l'Esport. En tots els casos caldrà que hagin tramitat l'alta als JEEC a través del consell esportiu.

La possibilitat de participació d'esportistes federats el definirà la normativa tècnica de cada competició. En tot cas, a banda de la regulació corresponent, a nivell comarcal sempre podran participar esportistes federats amb permís especial, si fos el cas.

3.2. En un mateix curs escolar, un o una esportista no podrà participar en els JEEC representant dues entitats diferents en una mateixa modalitat esportiva, ni tampoc estar inscrit en més de dos equips de la mateixa modalitat esportiva. El comitè organitzador corresponent podrà autoritzar canvis d'entitat d'un o una esportista en un mateix curs escolar, de manera excepcional i únicament amb una prèvia petició raonada de la persona interessada a través del seu consell esportiu.

3.3. Els esportistes i els equips que vulguin participar en els JEEC, ho faran en el consell esportiu corresponent a l'entitat que representen. Per poder participar en un consell esportiu diferent del que correspon a l'entitat, caldrà l'autorització dels consells esportius implicats, prèviament a la inscripció, mitjançant el document d'autorització de canvi de consell esportiu, en el qual constaran les condicions de participació.

4. CATEGORIES

Els esportistes es distribuïran en les categories següents en funció del seu any de naixement:

	Categoria	Any de naixement
Edats primària	Minis	2013, 2014
	Prebenjamí	2011, 2012
	Benjamí	2009, 2010
	Aleví	2007, 2008
Edats de secundària obligatòria	Infantil	2005, 2006
	Cadet	2003, 2004
Edats de secundària postobligatòria	Juvenil	2001, 2002
	Júnior	1999, 2000

Els esportistes dels JEEC han de participar, inicialment, en les activitats de la categoria que els corresponen.

Excepcionalment, i sempre amb l'objectiu d'afavorir la creació d'equips o la participació de tots els esportistes, es permetrà la participació d'esportistes en activitats de la categoria immediatament superior a la seva. A la fase comarcal, no es permetrà la participació en categoria superior de nens i nenes nascuts l'any 2014 i següents.

A la fase comarcal, en esports d'equip es podrà participar puntualment en l'equip de la categoria immediatament superior de la mateixa entitat, sense perdre la categoria d'origen.

Es permetrà la participació d'esportistes amb patologies especials o per motius d'integració en activitats de categories inferiors a la corresponent, acompanyant el document d'autorització amb una acreditació dels motius al·legats per part del màxim responsable de l'entitat o escola, i el posterior anàlisi i autorització, si s'escau, del comitè organitzador.

Es permet la participació d'equips mixtos en totes les categories i àmbits dels JEEC. El comitè organitzador corresponent determinarà la competició en la qual hagin de participar, entenent que, inicialment, participaran en modalitat masculina.

Les condicions de participació regulades a la Resolució dels JEEC es tindran en compte en les activitats i els sistemes de competició i s'especificaran a les normatives de cada esport, tenint validesa per totes les fases dels JEEC. En les fases locals-comarcals-intercomarcals, prèvia justificació del Consell Esportiu, aquestes condicions es podran adaptar a les característiques de l'àmbit territorial corresponent.

El Consell Esportiu del Tarragonès, dins de les seves prerrogatives i amb la finalitat de facilitar la participació de tothom, té la facultat d'atorgar permisos especials de caràcter personal per confeccionar equips que no reuneixin les condicions exigibles de participació:

- a) Jugadors de categoria superior: màxim 2 en l'equip i 1 a pista (no poden coincidir al terreny de joc), sempre i quan l'entitat no tingui un equip de la mateixa categoria.
- b) Jugadors de diferent sexe en categories no permeses: màxim 2 en l'equip i 1 a pista. És a dir, quan en una competició femenina hi hagi un equip amb dos nois, aquests no podran coincidir al terreny de joc. Quan una entitat tingui equip masculí i femení de la mateixa disciplina esportiva i de la mateixa categoria, no se li permetrà aquesta potestat.

En ambdós casos serà necessària una sol·licitud per escrit i la renúncia expressa a qualsevol dret classificatori supracomarcal posterior. Si els nivells es determinen directament amb la inscripció, sempre participaran a nivell A, i si hi ha fases prèvies, al que els correspongui pels seus resultats. No és permetrà la participació de nous equips amb permís especial després de les fases prèvies. Els equips ja participants a la fase prèvia tampoc podran donar d'alta nous permisos especials a la segona fase.

També està prevista la possibilitat de dur a terme competicions de categoria júnior o la seva inclusió en la competició juvenil, segons el nombre d'inscripcions.

Amb l'objectiu de potenciar i de reconèixer els valors i el joc net en l'esport, a les competicions d'esports d'equip del Tarragonès s'aplicarà el programa "Tots som àrbitres", a banda dels altres sistemes de puntuació que es puguin incorporar, fórmules competitives adaptades i el lliurament de premis o reconeixements en actes puntuals o de cloenda.

5. FASES DELS JEEC

5.1. Comarcal: Les competicions s'organitzen per nivells o altres criteris atenent a les seves peculiaritats, d'acord amb el que s'especifiqui en les normatives tècniques de cada esport. Tindrà l'àmbit de tots els municipis de la comarca del Tarragonès. El CET permetrà la participació d'equips assumits d'altres comarques dins del marc i els requisits d'aquesta normativa i amb el vistiplau del seu corresponent consell esportiu.

Segons les categories i els esports, tindrà una durada entre novembre i maig.

5.2. Intercomarcal: Quan sigui necessari fer una competició conjunta de més d'una comarca, previ acord amb els consells esportius implicats. L'organització de la corresponent lliga vindrà determinada pels acords de l'Agrupació Territorial de Consells Esportius de Tarragona i Terres de l'Ebre (ATCET-TE).

5.3. Territorial: Si no es poden fer fases comarcals pròpies, es podran fer grups territorials o interterri-

torials directes, sota la coordinació de l'ATCET-TE, mitjançant el comitè organitzador territorial.

Les fases finals d'esports per equips tindran lloc a partir del mes de maig.

5.4. Nacional: Sota la coordinació de la UCEC, en el cas que es convoqui, a les modalitats i categories programades, majoritàriament els mesos maig i juny.

En totes les categories, per participar en l'àmbit supracomarcal posterior, és preceptiu haver participat, com a mínim, en la fase immediatament anterior disputada, representant la mateixa entitat i disciplina esportiva.

La participació a l'àmbit supracomarcal, tant en esports individuals com en esports d'equip, restarà subjecta a les condicions de participació i drets d'inscripció que es determinin oportunament.

6. ASSEGURANÇA

Tots els participants en les competicions organitzades directament per aquest Consell Esportiu han d'estar afiliats a l'assegurança corresponent que està associada a l'alta als Jocs Esportius Escolars de Catalunya amb la tramitació regulada pel CET, tal com es detalla més endavant a l'apartat corresponent.

7. ESPORTS CONVOCATS

Per a aquest curs 2018-2019, el CET convoca els esports següents, tant pel que fa a competició com a trobades participatives. Pel que fa als esports amb Fase Nacional de Catalunya, heu de seguir la convocatòria general dels JEEC.



7.1. ESPORTS INDIVIDUALS

- Aeròbic/Hip-hop
- Atletisme/Gaudint de l'atletisme
- Bàdminton
- Cros
- Curses d'orientació
- Escacs
- Gimnàstica rítmica
- Judo
- Karate
- Natació
- Pàdel
- Patinatge artístic
- Patinatge en línia (velocitat i d'habilitat)
- Taekwondo
- Tennis de taula
- Tennis
- Tir amb arc
- Mini-Triatló Escolar (duatló/aquatló/triatló)

7.2. ESPORTS D'EQUIP

- Bàsquet
- Futbol 7
- Futbol sala
- Handbol
- Voleibol
- Programa "Fem Multiesport": futbol sala, mini-bàsquet (alterns) i trobada poliesportiva, destinat a les categories mini (P4 i P5)
- Programa "Mini Futbol Tarragonès-UEP" (futbol 5-6-7): iniciació conjunta futbol sala i futbol gespa amb trobades poliesportives, destinat a les categories mini i prebenjamí.

Aquest llistat és ampliable a noves disciplines i modalitats esportives no contemplades anteriorment.

8. INSCRIPCIÓ I DOCUMENTACIÓ

8.1. TRÀMITS INSCRIPCIÓ DE L'ENTITAT

La inscripció s'ha de fer a través de la persona autoritzada de cada entitat, segons els següents tràmits:

- 1) Presentar l'original de l'imprès de full d'inscripció de l'entitat, que s'ha de baixar de la pàgina principal del **web** del CET, degudament segellat i signat pel responsable de l'entitat i del coordinador. Un cop presentada la inscripció es facilitarà, per correu electrònic, un nom d'usuari i una paraula de pas.

Aquest tràmit és preceptiu realitzar-ho cada curs escolar.

Conjuntament amb el full d'inscripció, és imprescindible aportar la següent documentació:

- Fotocòpia NIF de l'entitat (només per aquelles de nova inscripció)
- Full d'autorització de dades del coordinador
- Full d'autorització de dades bancàries

2) **A l'aplicació informàtica:** creació i inscripció dels equips en esports d'associació, introducció de les dades dels participants i assignació de la corresponent llicència a l'esport en el que participi.

En el cas d'esports individuals, cal assignar la llicència i fer la inscripció a la competició o trobada, una vegada estiguin convocades.

Les dades necessàries obligatòries per fer l'alta de persones son:

- Nom i cognoms
- Data de naixement
- Núm. targeta Cat Salut ó DNI (obligatori a partir de la categoria cadet)
- Adreça complerta del participant
- Correu electrònic i telèfon

8.2. TERMINI D'INSCRIPCIÓ

Excepte en els casos que s'especifiquin expressament, els terminis d'inscripció seran els següents:

Competicions esports d'associació:

En el cas de les competicions d'esports d'associació el termini per formalitzar la **inscripció de l'entitat (punt 1)** serà el **dimarts 2 d'octubre**.

El termini per inscriure els equips a la primera fase **finalitza el dimarts 9 d'octubre** (excepte els equips participants al programa MINI FUTBOL TARRAGONÈS que finalitza **el divendres 5 d'octubre**).

Per als equips que s'incorporin a partir de gener **(2a fase) finalitza el divendres 14 de desembre**.

Competicions esports individuals:

Es determinaran a la normativa tècnica corresponent.

8.3. ACREDITACIÓ D'ESPORTISTA, ENTRENADOR I DELEGAT

L'acreditació de la llicència es generarà a partir de les dades introduïdes a l'aplicació. És genera un full on hi constaran les dades i fotos dels participants sempre necessària per a esportistes, entrenadors i delegats, des de la primera jornada, per participar en totes les fases dels JEEC d'esports d'associació.

9. NORMES DE PARTICIPACIÓ EN COMPETICIÓ

9.1. **Jugadors:** Han de tenir les dades subscrites per l'entitat per la qual participa, que estarà determi-

nada per la primera inscripció. El centre o entitat s'ha de fer responsables de la veracitat de les dades dels inscrits.

En esports d'associació, per tal de poder participar en les competicions dels JEEC, la llicència ha d'estar, dins l'aplicació de gestió, en estat de tramitada.

En esports individuals, les entitats hauran d'haver formalitzat degudament la inscripció a l'activitat o competició en temps i forma, segons les corresponents normatives tècniques i la normativa de tramitació aplicable.

És imprescindible la mutualització correcta de l'esportista per procedir posteriorment a la inscripció. En cas contrari, no podrà participar a la competició per no haver estat degudament assegurat.

A la fase comarcal d'esports individuals no és necessària la presentació de la llicència a les competicions. Els esportistes classificats a les fases supracomarcal (territorial i/o nacional) han de presentar obligatòriament l'acreditació de llicència esportiva.

9.2. **Entrenadors:** Un entrenador o entrenadora no pot dirigir més de dos equips de la mateixa entitat. És necessari un entrenador o entrenadora per equip per procedir a la resta de tramitacions. Els entrenadors són els màxims responsables del comportament cívic, social i esportiu del seu equip, en el terreny de joc i en tots els àmbits dels JEEC.

Tots els entrenadors o responsables en els esports d'associació que no acreditin com a mínim les titulacions següents, ja sigui dins del marc professional o del voluntariat, han d'abonar, a banda del cost de tramitació, l'import de 50,72 €:

- Les titulacions contemplades a la Llei 3/2008 de 23 d'abril, de l'exercici de les professions de l'esport.
- Curset d'Iniciació a Tècnic d'Esport (CIATE).
- Títol monitor de la federació esportiva corresponent.
- Títol de monitor o director en el lleure; títol de tècnic Superior d'Animació Socio-cultural.
- Títol de Grau en Educació Infantil o Primària.

És necessària, en tots els equips, la presència als partits d'un entrenador o entrenadora amb la corresponent llicència degudament tramitada.

En esports individuals es necessària la tramitació d'almenys un entrenador o d'un delegat, per a poder accedir a les competicions.

9.3. **Delegats:** El delegat o delegada és la persona de màxima responsabilitat fora del terreny de joc (actuacions prèvies i posteriors a l'esdeveniment es-

portiu) pel que fa al comportament i la bona conducta dels esportistes que estiguin al seu càrrec en tots els àmbits dels JEEC i és aconsellable la seva figura per al bon desenvolupament de les competicions.

Els delegats han de tenir cura de les següents funcions: rebre els equips i àrbitres i oferir-los un vestidor, tenir les instal·lacions en condicions adients per poder jugar-hi, facilitar el material mínim necessari (banquetes, taula d'anotadors, pilotes d'escalfament i material tècnic indispensable de cada esport) i aportar l'anotador o àrbitre en les categories que sigui necessari.

Les instal·lacions s'han d'obrir, com a mínim, 30 minuts abans de l'inici del partit o competició. Si no hi ha delegat, les seves funcions seran assumides per l'entrenador, per un altre delegat acreditat o el coordinador de l'entitat.

Davant possibles previsions de futures condicions meteorològiques adverses que puguin impedir el normal desenvolupament de la celebració d'un Cros o d'una activitat similar dins del marc dels programes del Consell Esportiu del Tarragonès, us informem que els canals formals de comunicació de la suspensió corresponent seran les nostres xarxes socials oficials (Facebook <https://www.facebook.com/cetarragones> i Twitter <https://twitter.com/cetarragones>).

Durant el transcurs de la temporada, el no pagament d'alguna de les quotes, suposarà la suspensió dels partits, quedant pendents de resolució del Comitè de Competició. Les entitats que tinguin pendent algun pagament no podran inscriure's a les activitats o competicions del Consell Esportiu fins que facin efectiu l'esmentat import. En tots els casos es tancarà l'accés a l'aplicació de gestió del Consell Esportiu.

10. SISTEMES DE COMPETICIÓ (FASE COMARCAL)

10.1. ESPORTS INDIVIDUALS: Es determinarà en les corresponents normatives tècniques específiques comarcals, en funció de la inscripció formalitzada.

10.2. ESPORTS D'EQUIP

10.2.1. Les competicions per equips d'àmbit comarcal es configuraran preferentment a partir dels diferents nivells.

El sistema de competició generalitzat, en funció dels equips inscrits, serà el de realització de dues fases, amb l'objectiu de distribuir els equips pel

seu nivell tècnic (una fase prèvia, a una volta, i la regular, a doble volta amb els nivells programats prèviament).

Inicialment, la fase prèvia se celebrarà al llarg del primer trimestre de curs, i la fase regular (nivells), a partir del segon trimestre. En aquesta segona fase es podran afegir equips de nova incorporació al darrer nivell de la categoria corresponent o a aquell que determini el comitè organitzador. En els casos en els que per nombre d'equips inscrits es faci una fase única o una fase prèvia més llarga, els equips per poder participar s'hauran d'inscriure a la primera convocatòria, sense possibilitat d'inscripció posterior.

A la fase regular (nivells), quan una entitat tingui més d'un equip a la mateixa categoria, els jugadors dels equips de nivells inferiors podran jugar en els de nivell superior. No es podrà fer a l'inrevés o quan els dos equips juguin a la fase prèvia o al mateix nivell, on qualsevol component de l'equip superior, en cap cas podrà jugar amb l'equip d'inferior nivell.

En les fases prèvies, en els casos en els que un equip presenti alineació insuficient de jugadors, l'equip contrari pot renunciar a guanyar el partit. Aquest equip ho haurà de notificar a l'acta a l'apartat d'observacions, o per escrit dos dies posterior al partit com a màxim.

A les segones fases el comitè organitzador tindrà la facultat de fer les permutes que consideri convenientes segons les classificacions de la fase prèvia, per al bon funcionament de la competició. També en el cas que un equip vulgui renunciar voluntàriament a un nivell de classificació haurà de buscar un altre equip que vulgui permutar. Si es dona aquest cas cal fer els tràmits abans que el comitè organitzador hagi procedit a fer els calendaris.

10.2.2. En la inscripció s'ha de fer constar el nivell que es consideri que gaudeix cada corresponent equip, aquest fet és molt important per a definir la configuració de la competició corresponent. A partir d'aquesta informació, en algunes categories es podrà dissenyar la fase prèvia directament per nivell A i B, segons inscripció, redistribuint equips a la fase regular (els darrers de la fase prèvia de nivell A passarien a nivell B i viceversa).

10.2.3. El Consell Esportiu confeccionarà grups únics en el cas que el nombre d'inscrits sigui insuficient, independentment del nivell al qual s'ha inscrit. És a dir, perquè puguin confeccionar-se diversos nivells hi ha d'haver un nombre suficient d'equips per a cadascuna de les categories. Tam-

bé es podran unificar dues categories diferents per gaudir d'una competició més completa.

10.2.4. Els nivells A i únics seran els que determinaran els equips classificats per a les fases supracomarcals (territorials i nacionals, si s'escau) que es puguin convocar.

10.2.5. A la categoria mini i prebenjamí, amb l'objectiu d'evitar l'especialització prematura dels infants, es dissenyarà la competició fomentant la pràctica poliesportiva, amb dues possibilitats:

10.2.5.1. Convocatòria del programa "Fem Multiesport" (P4 i P5).

10.2.5.2. Convocatòria del programa "Mini Futbol Tarragonès-UEP" (futbol 5-6-7 / mini P4-P5 i prebenjamí de 1r).

10.2.6. En categories inferiors de la majoria d'esports d'equip, amb l'objectiu de potenciar la participació més que la competitivitat, es dissenyaran les competicions de la manera següent:

- Categoria mini: sense resultats ni classificacions.
- Categoria prebenjamí: hi ha resultats però no hi ha classificacions, només a nivell intern a la fase prèvia per determinar els corresponents nivells posteriors i aquelles excepcions expressades que es puguin regular.
- A partir de la categoria benjamí: hi ha resultats i classificacions.

11. DRETS D'INSCRIPCIÓ

L'import dels drets d'inscripció per a les entitats de la comarca del Tarragonès a les competicions i trobades convocades seran els que es detallen a continuació:



11.1. ESPORTS D'EQUIP

CATEGORIA	PREU PER EQUIP
MINI- PREBENJAMÍ - BENJAMÍ	33,00 €
ALEVÍ - INFANTIL	44,00 €
CADET - JUVENIL	60,50 €
JÚNIOR	76,00 €

El preu és per equip inscrit i segons categoria, independentment de l'esport.

11.2. DRETS D'INSCRIPCIÓ D'EQUIPS D'ALTRES COMARQUES

En esports d'associació, podran participar equips de fora de la nostra comarca, prèvia l'autorització de la comarca d'origen. En aquest cas, es facturarà al consell esportiu corresponent la quota d'inscripció de l'equip més la quota que es determini segons acord amb l'ATCET-TE, en concepte de compensació organitzativa.

En esports individuals, les entitats de fora de la comarca del Tarragonès li serà d'aplicació les tarifes del punt 11.3, així com el cobrament del cost proporcional d'arbitratge.

11.3. ESPORTS INDIVIDUALS

A partir d'aquest curs 2018/19 el criteri de participació a les fase comarcals, amb àmbit de competició dels JEEC, es regirà pel plantejament següent:

- 1 quota única per entitat i modalitat esportiva, independentment del nombre de participants i de categories inscrites.
- 1 quota d'inscripció unificada també per esportista i jornada de la fase comarcal corresponent (jornada competitiva amb equip arbitral), excepte a la modalitat de cros que serà una única quota per participar a tota la Lliga Comarcal.
- A les modalitats d'equips o conjunts d'esports individual amb convocatòria de fase comarcal pròpia, s'aplicarà la corresponent quota d'inscripció.
- Les trobades no competitives o de promoció estaran exemptes de quota de participació.

MODALITAT ESPORTIVA	INSCRIPCIÓ ENTITAT	INSCRIPCIÓ JORNADA
FASE COMARCAL JEEC	43,00 €	2,50 €
AERÒBIC / HIP-HOP		
ATLETISME		
BÀDMINTON		
DUATLÓ		
CURSES D'ORIENTACIÓ		
ESCACS		
GIMNÀSTICA RÍTMICA		
JUDO		
KÀRATE		
NATACIÓ		
PÀDEL		
PATINATGE		
TAEKWONDO		
TENNIS TAULA		
TENNIS		
CROS	2,50 € (Lliga comarcal)	

Per tenir dret a la participació en aquest curs cal no tenir pendent cap deute del curs anterior.

12. COMITÈ DE COMPETICIÓ

Paral·lelament a les Normes de Competició i Disciplina Esportiva de la UCEC i del Consell Català de l'Esport (CCE), el Comitè de Competició del CET aplicarà un règim sancionador propi regulador de les incompareixences, retirades de competició, no comunicacions de resultats i altres circumstàncies, detallat en aquesta normativa en un apartat propi.

El Comitè de Competició, en primera instància, estarà format per tres persones, un dels qual serà un assessor jurídic extern, que aplicaran les normes de disciplina del CCE, el règim sancionador propi del CET i les normes específiques de cada esport. El Comitè actuarà d'ofici o a instància de part si l'entitat afectada presenta alegacions o reclamacions, com a màxim dos dies hàbils després de la realització del partit o competició.

Contra la decisió del Comitè de Competició es podrà interposar recurs davant el Comitè d'Apel·lació del CET, en un termini de tres dies hàbils a comptar de la notificació o publicació al tauler d'anuncis del CET de la decisió.

El Comitè d'Apel·lació estarà format per tres persones de la Comissió Directiva. Contra la resolució d'aquest

recurs se'n podrà interposar un altre al Comitè de Competició i Disciplina Esportiva Nacional de la UCEC, també en el termini de tres dies hàbils.

13. HORARIS OFICIALS I AJORNAMENT DE PARTITS

Els horaris oficials d'inici de partits establerts per a les competicions comarcals són:

- Dies feiners, de 17,45 a 19.30 h (sense carregar dietes)
- Dissabtes, de 9.15 a 13 h i de 16 a 19 h
- Diumenges, de 9.15 a 13 h

Els partits que se celebrin successivament en una mateixa instal·lació han de tenir obligatòriament una diferència d'hora d'inici d'almenys una hora i quinze minuts. El CET es reserva la facultat de proposar horaris alternatius de partits per racionalitzar la coordinació de la designació arbitral. El comitè organitzador té la facultat de fixar un partit amb les dates que es consideri adient pel bon funcionament de la competició.

QUADRE DE CANVIS

MOTIU DE LA MODIFICACIÓ	TERMINI DE RECEPCIÓ	CONFIRMACIÓ DEL CONTRARI	IMPORT
Modificació de data	Abans dels 9 dies	Necessària	Gratuït
	Dins dels 9 dies	Necessària	10,57€
Modificació d'horari	Abans dels 9 dies	Necessària	Gratuït
	Dins dels 9 dies	Necessària	10,57€
Modificació de camp	Abans dels 9 dies	No	Gratuït
	Dins dels 9 dies	No	10,57€
Modificació general de calendari	—	No	20,71 €

Quan un equip hagi d'ajornar un partit, haurà de seguir el següent procediment:

- Cal accedir a l'aplicació amb usuari i clau d'accés i clicar del menú principal Esports Equip / Partits, clicar el partit i clicar Nou Ajornament i des d'allí enviar la proposta a l'altre equip, que podrà acceptar o no o fer-ne una de nova. Si una petició de canvi no es realitza finalment cal eliminar l'ajornament fet inicialment per si se n'ha de proposar un de nou. Un cop els dos equips s'han posat d'acord segons la normativa vigent de canvis automàticament el canvi queda confirmat, i així apareixerà al web del Consell Esportiu i al calendari de l'aplicació. Les propostes i acceptacions de canvis es reben a través de Comunicats des de dintre de l'aplicació. Automàticament el CET també rebrà un avís del canvi en qüestió. Els canvis que no estiguin en estat "confirmats" no es faran efectius.
- Des d'ajornaments es podran consultar totes les peticions i confirmacions. Els comunicats es visualitzen a dintre l'aplicació amb una icona d'un sobre a la part dreta superior.
- Els partits no es poden quedar sense data, en el moment de l'ajornament sempre se n'haurà d'acordar i fixar-ne a l'aplicació una de nova.
- Per fer un canvi general d'horari o d'instal·lació cal contactar directament amb el Consell Esportiu (aquest tipus de canvi el tramita directament el Consell i n'informa a les altres entitats implicades donat que no requereixen conformitat)
- Els canvis han d'estar confirmats per tots dos equips com a màxim el dimarts anterior a la celebració del partit fins a les 12 h. S'ha de tenir en compte que en els partits que es juguin entre setmana, el canvi s'ha de formalitzar el dimarts de la setmana anterior, tenint en compte que les designacions arbitral es realitzen de dijous a dijous previ a la jornada. Fora d'aquests terminis l'aplicació no permetrà realitzar cap canvi.
- La data límit per fixar un partit serà la data de la última jornada (diumenge màxim)
- Necessitat de conformitat expressa de l'equip contrari, en els casos indicats.
- Es recomana que en els casos en els que un equip sol·licitant no rebi la conformitat es posi en contacte amb el coordinador per una altra via abans que finalitzi el termini.
- En cas que les condicions climatològiques objectivament impedeixin la celebració d'un partit, serà necessari que tots dos coordinadors acordin la suspensió via telèfon com a molt aviat una hora abans del partit, i així ho notifiqui l'entitat local a l'àrbitre. L'àrbitre, si s'ha suspès el partit correctament i objectivament no es pot jugar, ho haurà de fer constar a l'acta que el partit se suspèn ratificant les causes de suspensió del partit.
- En el cas de sol·licitud de canvis de partits que es fixin entre setmana, es carregaran les dietes respectives segons tarifes federatives.
- Els equips, una vegada publicats els calendaris corresponents, tindran un termini de 7 dies per a procedir a comunicar els canvis puntuals a través de l'aplicació,

sense cap cost afegit. Aquest punt no es contempla amb els canvis generals.

- Es demana a les entitats que tinguin en compte racionalitzar els horaris dels seus partits per tal de facilitar la presència del menor nombre d'àrbitres a la mateixa seu.
- El canvi es considerarà efectivament tramitat, una vegada el partit surt actualitzat a l'aplicació informàtica i al web del CET. Els equips rebran un comunicat de confirmació a l'aplicació.

14. ARBITRATGES JUTGES

14.1. ESPORTS D'EQUIP. En els esports de bàsquet, futbol sala, futbol 7, voleibol i handbol, el Consell designarà, a través de les respectives escoles d'àrbitres federatives, els àrbitres, segons els convenis i acords que hi tinguin subscrits.

Tots els partits, a partir de la categoria benjamí, de les competicions que determinin els equips classificats a les fases supracomarcals seran dirigits sempre per membres dels diferents comitès arbitral.

En tots els partits dirigits per membres d'escoles arbitral, la despesa va a càrrec de l'equip local. Modalitat i modes de pagament:

Bàsquet: la Federació Catalana de Bàsquetbol ho factura directament a l'entitat.

Futbol sala i Futbol 7: les entitats ingressen una provisió de fons al número de compte de la Federació Catalana de Futbol.

Voleibol: l'equip local ha d'abonar la totalitat del rebut de l'arbitratge al terreny de joc.

Els impresos d'actes seran facilitats pel CET directament a les entitats a l'inici de cada fase (en la modalitat de futbol sala i futbol set en els partits dirigits per membres del col·lectiu arbitral les actes les facilitarà el CET directament a la Federació corresponent)

En els partits en què no comparegui l'equip visitant, l'equip local es farà càrrec inicialment del cost corresponent de l'arbitratge, que estarà pendent de la resolució corresponent del Comitè de Competició, per a procedir a la corresponent compensació.

En els esports que s'indiqui expressament, a la tarifa arbitral caldrà afegir-hi el preu del desplaçament. En cas contrari, quedarà inclòs en el preu de l'arbitratge com a cànon únic.

En bàsquet a la quota de suspensió per pluja o força major se li han d'aplicar els corresponents drets de la FCQB (3,15 € en prebenjamí, benjamí, aleví i infantil; 5,20 € en cadet i 6,30 € en juvenil) més el desplaçament.

TARIFES ARBITRALS

	Benjamí/ Prebenjamí	Aleví	Infantil	Cadet	Juvenil	Despla- çament	Suspès pluja, força major	Dieta entre setmana
Bàsquet	19,35 €	19,35 €	19,35 €	25,50 €	33,10 €	Mínim: 6,84 €	5,05 €	16,35 €
Futbol sala	25 €	25 €	25 €	25 €	25 €	Cànon únic	12 €	-
Futbol set	27,5 € (Mini 23 €)	27,5 €	31 €	32 €	33 €	Cànon únic	15 €	7 €
Voleibol	20 € Trobadra 15 €	20 €	24 €	24 €	28 €	Cànon únic	5 €	5 €

En els grups i partits sense arbitratge designat o en partits en què excepcionalment no comparegui l'àrbitre, l'equip local té l'obligació d'arbitrar el partit i comunicarà el resultat, per correu electrònic, o presentant l'acta abans del dimarts a les 14 h. També es podrà comunicar telefònicament amb posterior facilitació de l'acta, durant la setmana següent a la celebració del partit. Els partits que es realitzin amb arbitratge local i que es suspenguin (pluja, instal·lacions tancades,...) cal també notificar-ho segons els mateixos termes, per evitar el tractament de no comunicació de resultat. En tots els esports i en totes les categories és necessària l'elaboració i presentació de la corresponent acta.

En cas contrari, s'aplicarà el règim disciplinari corresponent a la no comunicació de resultats o no celebració de partits.

14.2. ESPORTS INDIVIDUALS. Amb el nou criteri aplicat des d'aquest curs 2018/19, les entitats i participants no hauran de pagar cap mena de cost per concepte arbitral. La quota d'inscripció fixada per participant substitueix a aquest concepte.

15. REGLAMENTS TÈCNICS

Les normes tècniques dels diferents esports que integren els JEEC seran elaborades conjuntament pel Consell Català de l'Esport i per la Unió de Consells Esportius de Catalunya, d'acord amb el que estableixen les directrius.

A efectes de competició, els reglaments tècnics s'adaptaran tenint en compte els objectius pedagògics i educatius del programa JEEC.

Les normes tècniques i els reglaments acordats entre el CCE i la UCEC seran d'aplicació obligatòria en l'àmbit supracomarcal. En el cas que s'adapti alguna d'aquestes normes en un territori concret, caldrà que el Consell Esportiu n'informi els participants de forma clara i notòria, indicant que aquesta adaptació no es produirà en l'àmbit supracomarcal. El Consell Esportiu també n'haurà d'informar el CCE i la UCEC.

La inscripció d'un equip als JEEC a través d'un consell esportiu implicarà que l'equip accepta l'aplicació de les normes tècniques i els reglaments aplicables a l'àmbit supracomarcal, independentment de les adaptacions que s'hagin pogut fer en l'àmbit local i/o comarcal.

Els reglaments i les normes tècniques, com també tota la informació i normatives de finals territorials i nacionals, es podran trobar a la pàgina web de la UCEC (www.ucec.cat).

A la pàgina web del Consell Esportiu del Tarragonès hi constaran les normatives i reglamentacions aplicables a les competicions d'àmbit comarcal, amb les excepcions a la normativa general que es puguin determinar.

16. COMITÈS TÈCNICS

Abans del començament de cadascuna de les competicions, es convocaran, en els esports en què s'estimi adient, diferents comitès tècnics per analitzar les normatives, la programació definitiva i el desenvolupament de la competició.

Tots els representants i coordinadors de les entitats participants en cada modalitat esportiva corresponent podran prendre part en els diferents comitès tècnics.



Convocatòria modalitats esportives i quadres tècnics d'esports d'equip

D'aplicació a la Fase Comarcal del Tarragonès dels Jocs Esportius Escolars de Catalunya (JEEC). En tots els esports i categories es convoquen les modalitats masculina i femenina.

El no compliment d'algun dels punts del reglament tècnic en quant a l'alineació dels jugadors suposarà automàticament la pèrdua del partit, sense haver de traslladar l'acta al Comitè de Competició.

Programa Fem Multiesports (alternança i trobada final poliesportiva)						
CATEGORIES	REGLAMENT	JUGADORS DE PISTA	DURADA PARTITS		RESULTATS CLASSIFICACIONS	JUGADORS FEDERATS EQUIP
Mini P4 Mini P5 Prebenjamí	Minibàsquet JEEC	Modalitat 4x4	5 parts 8 min.	Crono corregut	Sense resultats ni classificació	No limitació
	Futbol Sala JEEC	5	4 parts 10 min.			

Programa Mini Futbol Tarragonès (futbol 5 - futbol 6 i futbol 7)							
CATEGORIES	REGLAMENT	PILOTA	CAMP JOC	JUGADORS PISTA	DURADA PARTITS	RESULTATS CLASSIFICACIONS	JUGADORS FEDERATS EQUIP
Mini P-4 - P-5	Model Futbol 7 JEEC adaptat	Núm. 4	Futbol o futbol sala, adaptats a F5, F6 i F7 Porteries adaptades	1a etapa: 5 2a etapa: 6	4 parts de 10 minuts	Sense resultat ni classificació	No limitació
Prebenjamí 1r	Futbol 7 JEEC adaptat	Núm. 4	Futbol 7	7	4 parts de 10 minuts	Amb resultat i classificació	No limitació

Bàsquet							
CATEGORIES	REGLAMENT	PILOTA	CISTELLA PISTA	JUGADORS PISTA	DURADA PARTITS	RESULTATS CLASSIFICACIONS	JUGADORS FEDERATS EQUIP
PREBENJAMÍ	MINIBÀSQUET JEEC	MINI	260 cm 20 a 26 m x 12 a 15 m	Modalitat 4x4 Mínim jugadors: 5 (4 jugadors a pista)	5 parts 8 min. Crono corregut Descans: 2' cada període	Amb resultat i sense classificació	No limitació
BENJAMÍ				Parts per jugador: Mínim: 1 part Màxim: 4 parts	Canvi de pista: 3r període		
ALEVÍ				Màxim acta: 14 Mínim partit vàlid: 7 (amb 5 s'ha de jugar)	4 parts 10 min. Crono corregut Descans: 2' + 5' + 2'		
INFANTIL	PASSARELLE	INTERMÈDIA (f) BÀSQUET (m)	305 cm 28 x 15 m	Canvis 4a part	4 parts 10 min. Crono aturat	Amb resultats i classificació	No limitació
CADET JUVENIL	BÀSQUET FIBA			Màxim acta: 14 Mínim partit vàlid: 5			

Futbol 7

CATEGORIES	REGLAMENT	PILOTA	PORTERIES CAMP JOC	JUGADORS DE CAMP	DURADA PARTITS	RESULTATS CLASSIFICACIONS		JUGADORS FEDERATS EQUIP
PREBENJAMÍ	FUTBOL SET JEEC	Núm. 4	6 m llargada x 2 m alçada	Màxim acta: 16 Mínim partit vàlid: 7 (amb 5 s'ha de jugar)	4 parts de 12 minuts	Amb resultats i classificació	Tanteig arrossegat	No limitació
BENJAMÍ ALEVÍ				Descans: 2' + 5' + 2'				
INFANTIL CADET JUVENIL				4 parts de 15 minuts Descans: 2' + 5' + 2'				

Futbol sala

CATEGORIES	REGLAMENT	PILOTA	PORTERIES CAMP JOC	JUGADORS DE CAMP	DURADA PARTITS	RESULTATS CLASSIFICACIONS		JUGADORS FEDERATS EQUIP
PREBENJAMÍ	FUTBOL SALA JEEC	59-62 cm 410-470 g	3 m llargada x 2 m alçada 40 x 20 m (+ - 2 m)	Màxim acta: 14 Mínim partit vàlid: 7 (4 s'ha de jugar)	4 parts de 10 minuts	Amb resultat i sense classificació		No limitació
BENJAMÍ ALEVÍ				Parts per jugador: Mínim: 1 part Màxim: 3 parts Canvis 4a part	Descans: 2' + 5' + 2'	Amb resultats i classificació	Tanteig arrossegat	
INFANTIL CADET JUVENIL				Màxim acta: 14 Mínim partit vàlid: 5 Parts per jugador: Mínim: 1 part Màxim: no limitat Canvis 4a part	4 parts de 12 minuts Descans: 2' + 5' + 2'			

Handbol

CATEGORIES	REGLAMENT	PILOTA	PISTA PORTERIES	JUGADORS PISTA	DURADA PARTITS	RESULTATS CLASSIFICACIONS		JUGADORS FEDERATS EQUIP
PREBENJAMÍ	MINI-HANDBOL	44 cm	MINI-HANDBOL 20 a 28 m x 13 a 15 m Traversers: BEN: 160 ALE: 180 cm.	Màxim acta: 14 Mínim partit vàlid: 7 (5 s'ha de jugar)	4 parts 10 min.	Amb resultats sense classificació	Puntuació per parts (3 part guanyada, 2 part empatada, 1 part perduda)	No limitació
BENJAMÍ		48-50 cm			Descans: 2' + 5' + 2'			
ALEVÍ					Parts per jugador: Mínim: 1 part Màxim: no limitat Canvis 4a part	4 parts 12 min. Descans: 2' + 5' + 2'	Amb resultats i classificació	

Voleibol

CATEGORIES	REGLAMENT	PILOTA	ALÇADA PISTA	JUGADORS PISTA	DURADA PARTITS RESULTATS-CLASSIFICACIONS	JUGADORS FEDERATS EQUIP
BENJAMÍ	MINIVÒLEI	65-67 cm	2'00 m 12 m x 6 m	Màxim 10 Mínim partit vàlid: 6 Pista: 4 jugadors Sets per jugador: 1 set sencer mínim	Sempre 3 sets a 25 punts Amb classificació	No limitació
ALEVÍ						
INFANTIL	VOLEIBOL	260-280 g Cuir 18 planells	FEM. 2'10 m MAS. 2'24 m	Màxim 12 Mínim partit vàlid: 6 Pista: 6 jugadors Sets per jugador: 1 set sencer mínim	Al millor de 5 sets a tie-break (3 guanyats): 1r al 4t a 25 punts / 5è a 15 punts Amb classificació	
CADET			FEM. 2'18 m MAS. 2'37 m			
JUVENIL			FEM. 2'24 m MAS. 2'43 m 18 m x 9 m			

- Recordem que per a les fases territorials i finals s'aplicarà íntegrament la normativa supracomarcal dels JEEC sense les particularitats que es puguin aplicar a la fase comarcal, tal com constaran a les corresponents normatives tècniques.

Programa de valors “Tots som àrbitres”

Curs 2018/2019

INTRODUCCIÓ

Aquest projecte és una iniciativa que emprèn el Consell Esportiu del Tarragonès el curs 2015-16, el qual va premiar la iniciativa plantejada amb la **Beca Auriga Fvscvs 2015**, beca destinada a la investigació en temes d'utilitat pràctica i social en el camp de l'esport, i escollit com a model propi del Tarragonès, per tal de potenciar els valors dins de l'esport escolar.

El grup destinatari són les categories alevines dels diferents esports d'associació: bàsquet, futbol sala, futbol set, voleibol i handbol.

L'objectiu principal que dona sentit al projecte gira en torn a que els infants experimentin la tasca arbitral, acompanyant l'àrbitre oficial i desenvolupant funcions que són pròpies d'aquesta figura; no només per ficar-se en el lloc d'aquest, sinó per enriquir-se amb habilitats rellevants derivades de l'execució arbitral, amb el desenvolupament de valors inherents a aquesta figura i a l'esport en general (empatia, imparcialitat, responsabilitat, resolució de conflictes, argumentació,...). Un projecte amb una incidència directa amb els esportistes d'edat escolar, en la línia que es vol impulsar des de la Secretaria General de l'Esport i del propi Consell Esportiu del Tarragonès.

RESUM DEL PROJECTE

El projecte pren, com a objecte pivotant del seu desenvolupament, la figura de l'àrbitre. La tasca arbitral, per les seves característiques, ofereix una sèrie de situacions, l'experimentació i vivència de les quals, en primera persona, és molt beneficiosa pels nens i nenes i, en aquest cas, pels jugadors i jugadores.

Situacions com: haver de prendre decisions que “afavoreixen” a un grup i en “perjudiquen” a un altre, mantenir la imparcialitat a pesar de tenir amics en un dels dos equips, aguantar la pressió al voltant de les teves decisions, les quals poden ser qüestionades per una de les parts i haver d'argumentar-les, etc., i tot el que d'aquestes se'n deriva a nivell intern (psicològic), converteixen l'activitat arbitral en un entorn ideal d'aprenentatge.

El projecte busca que els jugadors d'un equip experimentin el rol d'àrbitre, exprimint al màxim totes les facetes pedagògiques que d'aquesta tasca se'n deriven.



Així, durant un partit, la tasca d'arbitrar recaurà en dos jugadors de cada equip (en total 4), cadascun dels quals arbitrarà una de les quatre parts del mateix. Aquests estaran supervisats constantment per l'àrbitre ordinari, el qual els ajudarà, assessorarà i complementarà quan estimi oportú.

El projecte es basa en el trencament mental dels marcs preestablerts per obligar als jugadors a readaptar-se, creant-ne de nous, a partir de la nova experiència viscuda arrel de la iniciativa. Aquest és un principi psicològic bàsic, el qual, a través d'oferir canvis en un ambient establert, promou la readaptació i l'aprenentatge, els quals, àrbitres, entrenadors i pares, consoliden en les reflexions in-situ i/o posteriors i ajuda a conscienciar als participants de la importància de les normes, acceptar millor les crítiques, defensant els seus punts de vista amb arguments i respectar a tots els agents implícits inherents dins la pràctica esportiva.

Un segon pas, dins del programa, es convidarà puntualment a familiars i acompanyants a també experimentar aquesta actuació com a àrbitres, tal com està estructurada amb els infants.

TEMPORALITAT

Cada jornada la iniciativa s'aplicarà en un o dos partits segons la programació general prevista.

Més informació a:

<http://www.cetarragones.cat/esport-escolar/programa-tots-som-arbitres/>

Alta dels participants

- L'esportista és donarà d'alta a totes les modalitats esportives en les quals participi, encara que, en el cas de JEEC, només haurà de pagar la primera alta de tramitació, sempre i quant sigui amb la mateixa entitat.
- COBERTURA: Assegurança obligatòria esportiva (RD 849/93 de 4 de juny), implícita en la tramitació de l'alta. Accidents corporals per lesions succeïdes en competicions, durant els partits i escalfament, en entrenaments organitzats pels clubs, escoles i associacions esportives, i també en itinere.
- PERIODE DE COBERTURA: El període ordinari d'afiliació es fixa des de el moment que es produeix l'alta, no abans del 1 de setembre de 2018 fins el 31 d'agost de 2019 pels participants del programa Jocs Esportius Escolars de Catalunya i del 1 de setembre del 2018 fins el 30 de juny de 2019 per les competicions d'adults.
- En les categories cadet i juvenil és obligatori fer constar el núm. de DNI per a que tingui validesa l'afiliació.
- L'abonament de les corresponents quotes d'alta es carregaran al número de compte presentat per cada una de les entitats. Sense aquest requisit, no es durà a terme cap tramitació a la companyia asseguradora.

S'aconsella la tramitació de l'alta dels participants, en el moment de l'inici dels entrenaments, independentment de les dates de celebració de les corresponents competicions i així tenir cobert els entrenaments, en cas de lesió esportiva.

- Les quotes corresponents a les altes dels participants als diferents programes organitzats pel CET, són a càrrec dels interessats, amb els següents imports:

TIPUS DE LLICÈNCIA I ASSEGURANCES	PREU
Esportistes programa JEEC, fins 18 anys	12,50 €
Entrenadors amb titulació, àrbitres, directius i delegats	12,50 €
Activitats per adults esports de contacte	70,00 €
Activitats per adults, resta d'esports	32,00 €

QUÈ ES CONSIDERA UN ACCIDENT ESPORTIU

Traumatisme per causa violenta, externa, sobtada i aliena a la voluntat de l'assegurat. No queden cobertes les lesions no accidentals, tals com:

- Totes les malalties cròniques o no, i lesions o defectes constitucionals i físics preexistents a la data d'incorporació a la pòlissa del assegurat afectat, encara que existeixi un diagnòstic concret.
- Quant no pugui determinar-se que el patiment o lesions resultin com a causa directa o derivada de la pràctica de l'esport
- Tendinitis no traumàtiques.
- Contractures, tirones musculars i sobreesforços.
- Lesions degeneratives.
- Gonalgies o dolors sense origen traumàtic (dolors d'esquena, genolls, etc.)
- En general, totes aquelles lesions que no tinguin un origen traumàtic.
- No es cobreix la lesió esportiva, sinó l'accident esportiu.

QUE FER EN CAS D'ACCIDENT ESPORTIU

- L'assistència mèdica serà realitzada pels centres del Quadre Metge d'Allianz. En cas d'accident cobert per la pòlissa contractada tindrà que contactar amb Allianz en el número de telèfon 913255568.
- Es IMPRESCINDIBLE trucar prèviament a l'assistència excepte en cas d'accident vital.



Pla Català de l'Esport a l'Escola (PCEE)



Pla impulsat pels departaments d'Educació i de la Secretaria General de l'Esport amb l'objectiu d'incrementar la participació de l'alumnat en activitats físiques i esportives en horari no lectiu en el centre educatiu, amb la necessària intervenció coordinada de diversos agents, com són els mateixos centres educatius, els consells esportius i els ajuntaments.

PUNTS CLAU DEL PLA

- Creació de les associacions esportives escolars (AEE) o les seccions esportives de l'AMPA (SEA) als centres educatius amb la participació de la comunitat educativa.
- Coordinació de les activitats, per mitjà d'un professor/a del centre educatiu, principalment d'Educació Física (amb incentius com la reducció horària i un complement econòmic).
- Creació de la figura dels alumnes dinamitzadors.
- Oferta d'activitats físiques i esportives que responguin als interessos de l'alumnat i les demandes canviants dels nois i noies.
- Col·laboració entre el centre educatiu, l'ajuntament i el consell esportiu.

ELS OBJECTIUS DEL PLA

El Pla pretén posar a l'abast de tots els alumnes de Primària i Secundària la pràctica d'activitats físiques i esportives, i aprofitar el gran potencial d'aquestes activitats per contribuir a la formació personal i cívica dels nostres infants i joves.

- Incrementar la participació en activitats físiques i esportives en horari no lectiu de l'alumnat dels centres educatius de Primària i de Secundària, amb una incidència especial en el col·lectiu de noies.
- Aprofitar el gran potencial educatiu i formatiu de les activitats físiques i esportives, cercant la participació per damunt de la competitivitat.

- Potenciar la funció integradora i de cohesió social de l'esport escolar, facilitant l'accés de tots els nens i nenes a la pràctica esportiva escolar, i en especial dels nouvinguts.
- Contribuir mitjançant la pràctica esportiva a la formació en valors com la tolerància, el respecte als altres i a les regles, la confiança en un mateix, l'esforç de superació, l'autocrítica, l'autonomia, la capacitat de decisió, l'auto-gestió, la cooperació i el treball en equip, entre d'altres.
- Fomentar la pràctica regular d'activitats físiques i esportives i l'adquisició d'hàbits saludables que contribueixin a un millor benestar.
- Formar joves en els valors ciutadans mitjançant la seva participació activa en la gestió de les associacions esportives escolars de nova creació.

FUNCIONS DEL CONSELL ESPORTIU DINS DEL PROGRAMA

- Suport tècnic, de gestió i d'assessorament als centres.
- Realització de cursos formatius dirigits als dinamitzadors i monitors del programa i activitats de formació permanent per al professorat d'EF (cursets i jornades pedagògiques dins del Pla de Formació de Zona del Departament d'Educació) i presentació d'unitats didàctiques de modalitats esportives.
- Servei de cessió de material esportiu.
- Servei de contractació i facilitació de monitors i coordinadors esportius als centres que ho demanin.
- Borsa de treball. Facilitació de la incorporació de dinamitzadors al mercat de treball.
- Convocatòria de trobades esportives per a facilitar i fomentar la participació d'esportistes als Jocs Esportius Escolars.
- Agent canalitzador de les subvencions de la Secretaria General de l'Esport de la Generalitat de Catalunya dins del marc del Pla, atorgades a diferents centres educatius de la comarca.

COL-LABORACIÓ DELS CENTRES ESCOLARS EN LES ACTIVITATS PROGRAMADES PEL CET

Cessió d'instal·lacions i material en competicions, trobades i actes desenvolupats pel CET.

Col·laboració organitzativa i tècnica, com també amb voluntaris en diferents activitats d'esport en edat escolar.

Cessió d'instal·lacions per als cursos de formació.

Col·laboració amb auxiliars de jutges.

Cessió d'instal·lacions, programació, control tècnic i de voluntaris en les diferents jornades programades dins de les Jornades Esportives per a Centres Ocupacionals (discapacitats intel·lectuals).



		TOTAL CENTRES TARRAGONÈS ASDCRITS AL PROGRAMA	47
PLA CATALÀ DE L'ESPORT A L'ESCOLA	Curs Escolar 2018/19	TOTAL CENTRES AMB SUBVENCIÓ SGE amb servei facturació de proveïdors al CET (monitors, desplaçaments, seus, material fungible, etc)	31

Servei de contractació de monitors d'activitats esportives en horari extraescolar i períodes de vacances escolars

1. OBJECTIUS

El Consell Esportiu del Tarragonès, amb la finalitat de facilitar les eines per fer créixer el volum d'activitats i participants a les activitats esportives dels centres escolars i dels municipis de la comarca, facilita el servei de contractació de monitors a tots els qui hi estiguin interessats.

L'objectiu d'aquest servei és fomentar una iniciació poli-esportiva general i apropar aquestes escoles als Jocs Esportius Escolars impulsant que, al llarg del curs escolar, puguin participar en diferents esdeveniments esportius organitzats pel Consell Esportiu.

També s'ofereix la possibilitat de tenir monitors d'esports específics en les diferents disciplines esportives que considerin oportunes, com de coordinadors d'activitats extraescolars, escoles esportives o de campus esportius puntuals.

El que es demana a l'escola o l'ajuntament beneficiari és que faciliti l'ús de les instal·lacions i un material mínim indispensable, la difusió i captació dels participants, el control i desenvolupament de l'activitat i el pagament del cost de l'activitat. Per altra banda, les assegurances i la contractació del personal aniran a càrrec del Consell Esportiu del Tarragonès.

2. CARACTERÍSTIQUES DEL SERVEI

- Durada: Curs escolar, d'octubre a maig/juny.
- Sessions monitor esportiu: Durada d'una hora i quart (1h15m), com a mínim, en horari extraescolar (de dilluns a divendres i/o dissabtes matí).
- Grups: Entre 10 i 15 nens/es d'edats similars.
- Monitors: Llicenciats en CAFE, graus superiors en activitats esportives o monitors esportius especialitzats, degudament donats d'alta al Registre Oficial de Professionals de l'Esport de la Secretaria General de l'Esport de Catalunya (ROPEC) i amb el certificat d'absència de delictes de naturalesa sexual.

- El cost que ha d'aportar l'entitat és el següent, susceptible d'actualització segons possibles modificacions per conveni del sou del monitor:

- Preu/hora de monitor esportiu: 17,96 €
- Preu/hora coordinador esportiu: 19,70 €

En el cas que el desplaçament sigui superior als 10 km, també s'abonarà oportunament el cost del desplaçament (0,19 €/km).

- El preu/hora d'algunes modalitats esportives específiques poden tenir un altre cost, que es comunicaria oportunament.
- Instal·lacions: Les del mateix centre escolar o altres instal·lacions esportives municipals.
- Material: Facilitat pel mateix municipi o centre escolar. El Consell Esportiu del Tarragonès també podrà facilitar material específic, dins del seu propi servei de cessió.
- Continguts: L'entitat i el responsable del Consell Esportiu del Tarragonès pactaran uns objectius específics a aconseguir durant el curs escolar, dirigits a potenciar la capacitat dels esportistes segons el grup d'edat i la iniciació en els esports escollits, fomentant la multipràctica esportiva. Assegurança esportiva: els participants hauran d'estar degudament coberts amb l'assegurança que facilita el consell esportiu amb el cost corresponent; excepte que l'escola acrediti que estan coberts degudament per la pròpia assegurança escolar.
- Per fer la sol·licitud us heu de posar en contacte directament amb el CET amb la suficient antelació, presentant el full corresponent, per poder concretar el personal i efectuar els tràmits corresponents.

Tanmateix, el Consell Esportiu del Tarragonès ofereix a aquells ajuntaments i entitats, que així ho considerin, la possibilitat de facilitar una plataforma contractual i de gestió de proveïdors d'aquelles activitats esportives i casals esportius de vacances escolars que organitzin, amb els acords que es puguin establir a tal efecte.



Altres programes d'actuació





Programació àrea formació curs 2018/19

PREVISIÓ ÀREA DE FORMACIÓ CURS 2018/19 – PLA FORMACIÓ ZONA DEPARTAMENT D'ENSENYAMENT			
ACTIVITAT FORMATIVA	SEU	CALENDARI	HORES
Trobadra Pedagògica: Taller Introducció a les activitats subaquàtiques (busseig)	Seu. Parc Subaquàtic de Tarragona (Moll de Costa) Societat d'Exploracions Submarines de Tarragona (SES)	Torn 1 Dimecres 05.09.18 14 h-19 h	5h
		Torn 2 Dijous 06.09.18 14 h-19 h	
XI Jornada Pedagògica per a professors d'Educació Física	Seu: Complex Educatiu Tarragona. a) Conferència d'interès general b) 2 tallers a escollir de 3 programats	Dissabte 27.10.18 9 h-14 h	5h
Trobadra Pedagògica: Golf a les Escoles	Seu: Club de Golf Costa Daurada Club de Golf Costa Daurada i Federació Catalana de Golf	Dissabte 2n trimestre Curs escolar 9 h-14 h	5h

PREVISIÓ ÀREA DE FORMACIÓ CURS 2018/19 – FORMACIÓ DE MONITORS	
NOU PLANTEJAMENT CIATE (Curs Iniciació a Tècnics d'Esport - CIATE)	CALENDARI
<p>Des de la UCEC i el Consell Català de l'Esport /Escola Catalana de l'Esport s'ha definit un nou format de monitor multiesportiu amb l'opció, mitjançant els CIATE, d'accedir al ROPEC (Registre Oficial de Professionals de l'Esport de Catalunya).</p> <p>Per a poder registrar-se caldria dur a terme o haver fet dos d'aquests tres CIATE:</p> <ul style="list-style-type: none"> - 1 CIATE de jocs i esport en edat escolar o 1 CIATE de dinamitzadors del Pla Català d'Esport a l'Escola - 1 CIATE de gestió de petites entitats esportives. <p>Més:</p> <ul style="list-style-type: none"> - Càpsula de procediments de tècniques i recursos de primers auxilis (15h) - 150 hores de pràctiques 	<p>Convocatòria per a determinar</p> <p>Previst: Primer trimestre curs escolar (octubre/novembre a desembre 2018)</p>
ALTRES ACTUACIONS FORMATIVES	CALENDARI
- Jornades formatives per a monitors de casals de lleure adaptat (persones amb discapacitat) – 3 hores	Juny de 2019

Casals de vacances escolars (esportius i de lleure)

OBJECTIUS

- Facilitar el servei de casals i campus amb activitats esportives, lúdiques, didàctiques i aquàtiques programant i desenvolupant tots els aspectes organitzatius de l'activitat, tant en el marc esportiu com en el del lleure.
- Aconseguir que, amb la realització de les activitats proposades els infants es diverteixin amb una vessant educativa i formativa, tot combinant activitats esportives i de lleure.
- Desenvolupar les capacitats físiques bàsiques i millorar el rendiment motriu general durant les activitats.
- Desenvolupar els hàbits associats a la pràctica física i valorar-ne els beneficis per a la salut, com també el foment de valors socials i de relació amb els altres.

A QUI VA DESTINAT

A tots els ajuntaments, col·legis i associacions de mares i pares d'alumnes (AMPA), escoles d'educació especial i entitats de la comarca del Tarragonès, que col·laboraran en la facilitació d'instal·lacions, suport logístic, difusió i suport administratiu.

També es pot oferir únicament el servei de contractació dels monitors definits per propi casal ja establert, com també el servei de tramitació de les assegurances corresponents.

EQUIP TÈCNIC

Segons la tipologia de l'activitat i en funció de la normativa vigent regulada en el Decret 267/2016, de 5 de juliol, de les activitats d'educació en el lleure en les qual participen menors de 18 anys, amb les ràtios corresponents, que es refereixen a:

- Directores i monitors amb la deguda titulació en el lleure.
- Directores i monitors esportius donats d'alta al Registre Oficial de Professionals de l'Esport de la Secretaria General de l'Esport de Catalunya (ROPEC).

Els responsables i monitors hauran de estar en possessió del certificat d'absència de delictes de naturalesa sexual.

EDATS

BRESSOL (de 3 a 6 anys / P3, P4, P5)

MITJANS (de 7 a 9 anys / 1r, 2n, 3r)

GRANS (de 10 a 12 anys / 4t, 5è, 6è)

En funció de la tipologia del casal, les activitats es podran adaptar amb participants de major edat; en particular, en els casals adaptats, dirigits a persones amb discapacitat intel·lectual.

ACTIVITATS

- Es programaran activitats interdisciplinàries amb temàtiques puntuals o entorn a un centre d'interès, dins del marc de les activitats en el lleure. Es desenvoluparan també tallers d'activitats puntuals complementàries (castells, alimentació, reciclatge, actuacions diverses i espectacles, etc).
- Activitats motrius bàsiques; ritme i expressió corporal; jocs simbòlics; activitats plàstiques i didàctiques; jocs preesportius, jocs alternatius, nous esports recreatius; jocs tradicionals i jocs didàctics; esports convencionals; activitats rítmiques, expressió corporal i danses; excursions; jocs de taula; iniciació a les activitats de la natura; tallers, manualitats i gimcanes. A l'estiu, també piscina recreativa, millora de l'autonomia en el medi aquàtic i jocs aquàtics.
- Es fomentarà la integració i la sensibilització amb col·lectius de discapacitats, programant puntualment activitats conjuntes o específiques.

PERIODICITAT

Cal concretar-la amb les diferents seus.

- **Casals d'Estiu:** diferents torns de 5 dies (setmanals) dels mesos de juliol i agost (excepcionalment, també juny o setembre, o torns quinzenals), segons diferents seus.
- **Casals de Setmana Santa:** sessions matinals de Dilluns a Dijous Sant (del 15 al 18 d'abril de 2019).
- **Parcs de Nadal:** sessions matinals i/o de tarda en dies feiners, amb el calendari a convenir.

HORARI

Sessions matinals i/o de tarda, segons preferències de la seu corresponent.

Es pot oferir també el servei d'hora d'acollida i servei de menjador.

Competicions per adults: bàsquet, futbol sala i futbol 7



BÀSQUET "CET-CITY LEAGUE" (CAP DE SETMANA)

Edats: Majors de 18 anys. Destinat a jugadors no federats.

Horaris de partits: Diumenge, 9 i 10 h.

Instal·lació: Pavelló de Campclar del PME de Tarragona.

Inici de competició: Previst per al diumenge 30 de setembre, i el seu acabament, al juny.

Sistema de competició: Fase prèvia classificatòria a doble volta i segona fase amb sistema de play-off.

XXXIX TORNEIG MUNICIPAL DE FUTBOL SALA PMET (CAP DE SETMANA)

Edats: Majors de 18 anys.

Horaris de partits: Dissabtes tarda.

Instal·lació: Pavelló de Campclar, Pavelló de Riuclar i Pavelló de Sant Salvador del PME de Tarragona.

Inici de competició: Previst per al dissabte 20 d'octubre, i el seu acabament, al juny.

Sistema de competició: Segons el nombre d'equips inscrits es realitzarà una lliga regular amb fase única o, pel contrari, una fase prèvia amb lliga regular i un Torneig de Cloenda.

FUTBOL 7 MASCULÍ (ENTRE SETMANA)

Edats: Majors de 18 anys.

Horaris de partits: De dilluns a divendres. Inici partits a partir de les 22,00h.

Camps propis dels equips participants. El CET podrà informar, als equips que no en disposin, sobre la disponibilitat de camps de la comarca.

Inici de competició: Previst per a la setmana del 15 d'octubre, i el seu acabament, al final de maig.

Sistema de competició: Segons el nombre d'equips inscrits, es realitzarà una fase única a doble volta o una fase prèvia amb la posterior fase per nivells o divisions. Representació posterior a la Copa Catalana de Lligues de Futbol 7 per adults.

FUTBOL 7 MASCULÍ (CAP DE SETMANA)

Edats: Majors de 18 anys.

Horaris d'inici de partits: Dissabtes, inici de partits de les 16 a 20,45 h, i diumenges, de 10 a 13 h.

Camps propis dels equips participants. El CET podrà informar, als equips que no en disposin, sobre la disponibilitat de camps de la comarca.

Inici de competició: Previst per al cap de setmana del 20 d'octubre, i el seu acabament, al final de maig.

Sistema de competició: Segons el nombre d'equips inscrits, es realitzarà una fase única a doble volta o una fase prèvia amb la posterior fase per nivells o divisions. Representació posterior a la Copa Catalana de Lligues de Futbol 7 per adults.

Tots els jugadors, delegats i entrenadors han de tramitar la llicència esportiva del CET amb l'assegurança d'adults corresponent inclosa.

XV Torneig per a les comunitats educatives centres escolars i AMPA (adults)

Pares i mares – professors i personal no docent – monitors – exalumnes

BÀSQUET MASCULÍ I FEMENÍ
FUTBOL SALA MASCULÍ I FEMENÍ

INTRODUCCIÓ

Convocatòria de diferents campionats de lleure per a adults no competitius (sense classificació) destinats a la comunitat educativa dels centres escolars de la comarca. És a dir, dirigits conjuntament a pares i mares, professorat i personal del centre, exalumnes i monitors esportius del mateix centre. Els equips podran estar compostos per qualsevol dels membres d'aquest col·lectiu i amb un nombre indiferent de cadascun d'ells. Un mateix centre escolar pot presentar els equips que vulgui de cada disciplina esportiva.

ESPORTS CONVOCATS

Es convocaran dues disciplines esportives:

- **Bàsquet:** modalitat masculina i femenina.
- **Futbol sala:** modalitat masculina i femenina.

A les categories masculines els equips també poden ser mixtos.

JUGADORS/ES

L'edat mínima per poder participar-hi és de 18 anys en la competició masculina.

En la competició femenina, només es permetrà l'alta de 2 jugadores d'entre 16 i 18 anys, la resta de jugadores han de ser majors de 18 anys.

En un equip no es podran donar d'alta més de 5 jugadors/es de 18 a 21 anys.

Els jugadors o jugadores amb llicència d'esportista en vigor, tramitada per la corresponent federació esportiva, no podran participar en aquest torneig.

Al tenir aquest torneig un caire no competitiu, no es fixarà límit màxim de jugadors/e inscrits/es a l'acta del

partit. Tampoc hi haurà límit de jugadors/es donats/des d'alta a l'equip.

CALENDARI PREVIST

El calendari de les diferents competicions es realitzarà a partir del nombre d'inscrits de cadascuna de les modalitats i es programaran de 10 a 15 jornades. La data d'inici està prevista per a la setmana del 19 de novembre i la de finalització al mes de maig.

HORARIS I SEUS

Cada equip jugarà en el terreny de joc del propi centre escolar o en un altre comunicat a aquest efecte. En el cas que hi hagi equips sense terreny de joc, el CET podrà col·laborar per tal d'aconseguir un camp de joc d'una altra entitat. Cada equip escollirà el seu horari de partit quan jugui com a local.

Els possibles horaris d'inici dels partits seran entre setmana (a partir de les 18 h i fins a les 21:00 h), dissabtes (a partir de les 16 h i fins a les 20 h) i diumenges (a partir de les 10 h i fins a les 13 h).

A la modalitat de bàsquet, als partits que s'iniciïn a partir de les 21h s'aplicarà una dieta de 16,15 €.

Excepcionalment, es podran acceptar altres horaris, prèvia aprovació del comitè organitzador.

Per a l'ajornament de partits i el comitè de competició s'aplicaran els mateixos sistemes previstos per als JEEC.

ARBITRATGES

En bàsquet masculí s'aplicarà un cost per partit de 37,40 €, i en bàsquet femení, de 30,30 €, més el desplaçament respectivament (mínim de 6,84 €, o aplicació del cost per km de 0.32 €).

El cost per partit en futbol sala serà de 30,25€ (cànon únic).

TRAMITACIÓ, DRETS D'INSCRIPCIÓ I LICÈNCIES

Tota la tramitació es farà amb el mateix sistema previst que té el centre o AMPA destinat als JEEC.

La data límit d'inscripció és el 7 de novembre.

Cada equip participant haurà d'abonar les següents quotes d'inscripció per equip:

- BÀSQUET: 241.50 €
- FUTBOL SALA: 241.50 €

Els equips que no pertanyen a entitats registrades al CET, també hauran d'efectuar un dipòsit de 35€ per a l'aplicació de les sancions corresponents. Si en algun moment la suma de les sancions és superior al dipòsit, l'equip afectat haurà d'ingressar la diferència abans del següent partit i deixar un altre dipòsit de 35€.

Al final del torneig es farà la liquidació corresponent.

Tots els jugadors, delegats i entrenadors han de tramitar

l'assegurança que proporciona aquest Consell Esportiu per la modalitat d'adults (lleure). Els participants que estiguin encara en edat juvenil podran tramitar la llicència per als Jocs Esportius Escolars.

Els equips estan obligats a tramitar les corresponents llicències dels seus participants, amb els mateixos criteris que als JEEC.

ALTRES MODALITATS ESPORTIVES AMB POSSIBLE PARTICIPACIÓ

A banda d'aquesta competició, i dins de les convocatòries corresponents dels Jocs Esportius Escolars, els pares i mares, professors i monitors dels centres escolars també podran participar en les diferents curses de **cros**, jornades de **curses d'orientació**, **tennis de taula**, **pàdel** i **escacs** organitzades pel CET, amb els següents requisits:

- Que el centre també hi participi en categories escolars.
- Que els interessats tramitin prèviament l'assegurança corresponent.
- Que facin la corresponent inscripció seguint els tràmits i terminis establerts per a les categories escolars.



Serveis als municipis i entitats de la comarca

Des del Consell Esportiu del Tarragonès també s'ofereix el servei i realització de diferents actuacions esportives puntuals que les entitats, escoles o ajuntaments de la comarca considerin oportú de sol·licitar, adaptades a les necessitats i objectius dels sol·licitants.

SERVEI DE GESTIÓ GENERAL D'ACTIVITATS ESPORTIVES EN INSTAL·LACIONS MUNICIPALS DE LA COMARCA

Activitats dirigides, activitats aquàtiques, servei de socorrisme aquàtic, etc).

ORGANITZACIÓ DE COMPETICIONS I ACTIVITATS ESPORTIVES A DIFERENTS MUNICIPI I ENTITATS

(Competicions en festes majors, diades esportives, gimcanes, tornejos, 24 hores, etc.).

Suport a institucions, entitats i ajuntaments en esdeveniments esportius d'especial rellevància, ja sigui en suport de gestió esportiva, control tècnic de les competicions, cessió de material o facilitació de personal.

CURSETS DE NATACIÓ I ACTIVITATS AQUÀTIQUES

Celebració de cursos de natació, aiguagim i altres activitats aquàtiques amb monitors titulats, segons preferències de les entitats interessades, amb la possibilitat de temporalitat de tot el curs escolar o en el període estival.

BORSA DE MONITORS I SERVEI DE CONTRACTACIÓ

El Consell Esportiu pot oferir el servei de contractació de monitors esportius de les entitats, en les condicions que s'acordin.

També es disposa d'una bossa de monitors, per derivar sol·licituds d'aquelles entitats que ho demanin.

SERVEI DE CONTRACTACIÓ D'ASSEGURANCES

El Consell Esportiu pot oferir el servei de contractació de les assegurances esportives per cobrir totes les cobertures possibles esdeveniments o activitats dels diferents agents esportius de la comarca.



SERVEI DE PLATAFORMA CONTRACTUAL I DE GESTIÓ D'ACTIVITATS PUNTUALS

Des del consell esportiu es pot oferir als diferents ajuntaments i entitats de la comarca la possibilitat de facilitar una plataforma de gestió dels casals o altres actuacions que es puguin convocar: contractació del personal; adquisició de material; tramitació d'assegurances; gestió amb altres proveïdors (servei de menjador; activitats complementàries; transport,...), etc.

SERVEI DE CONTRACTACIÓ DE COBERTURA SANITÀRIA D'ESDEVENIMENTS

ESPORTIUS. El Consell Esportiu del Tarragonès té subscrit un conveni de col·laboració amb una empresa especialitzada per tal de donar la cobertura sanitària corresponent a les activitats pròpies del consell esportiu, que es pot fer extensiu, amb les mateixes condicions, a totes les entitats de la comarca que n'hi formem part (centres escolars, clubs, associacions i ajuntaments), gestionant el Consell Esportiu directament les sol·licituds i facturant oportunament el cost del servei, segons els preus establerts.

Els serveis que inicialment es poden facilitar són els següents:

Tècnic Sanitari amb farmaciola i Desfibril·lador Automàtic DEA

Infermer/a amb farmaciola avançada i DEA

Metge amb farmaciola avançada i DEA

Fisioterapeuta

Ambulància de Suport Vital Bàsic

Ambulància de Suport Vital Avançat

Vehicle logístic de suport 4x4

SERVEI D'ACTIVITATS ESPORTIVES PER A TOTHOM

Desenvolupament, conjuntament amb el Consell Comarcal del Tarragonès o d'altres institucions, d'actuacions esportives puntuals dirigides al col·lectiu de la gent gran i també del de la dona.

SOCORRISTES AQUÀTICS

En aquest servei, també s'inclou la possibilitat d'oferir el servei de socorristes aquàtics i manteniment de piscines als ajuntaments i entitats que ho sol·licitin.



CESSIÓ DE MATERIAL ESPECÍFIC (BORSA DE MATERIAL)

Possibilitat de cessió, en les condicions establertes, de material esportiu disponible, logístic, bibliogràfic, didàctic i publicitari, dins de les possibilitats del CET i prèvia sol·licitud corresponent.

A la pàgina web del consell esportiu es detalla el material esportiu i logístic amb possibilitat de cessió.

ACTIVITATS INFANTILS, FESTES, ANIMACIONS I ESPECTACLES

Des del CET també ens podem encarregar de la realització, desenvolupament, assessorament i organització d'activitats lúdiques, pensades per a ocasions especials com ara celebracions de festes i certàmens (inflables, tallers infantils, jocs tradicionals, contacontes, espectacles, etc.).

Àrea de Programes Esportius per la Solidaritat i la Cohesió Social



XXIII JORNADES ESPORTIVES PER A PERSONES AMB DISCAPACITAT 2018/19 CENTRES OCUPACIONALS I DARRER CICLE DE LES ESCOLES D'EDUCACIÓ ESPECIAL

CALENDARI D'ACTIVITATS

	ACTIVITAT	DESCRIPCIÓ	LLOC	DATA
IBLOC	BATEIG DE MAR VELA	L'experiència d'anar en vela: breu apropament al món de la navegació, una passejada en raquer.	REIAL CLUB NÀUTIC Port Esp. Tarragona	17/18/19 Setembre
	AERÒBIC I DANSES	Jornada de matí en la que es desenvoluparan diferents activitats al voltant dels balls i ritmes. Activitat amb participació d'alumnes del centre.	COL·LEGI LA SALLE TORREFORTA Tarragona	26.09.18
	TENNIS	Jornada d'iniciació al tennis amb material tou i alternatiu, amb el suport del Club Tennis Torredembarra i Institut Torredembarra (alumnes de Secundària).	PAVELLÓ ELS CAUS - INS. TORREDEMBARRA	03.10.18
	SENDERISME	Recorreguts per senders tranquils en un entorn de natura amb possibilitat de dinar, per aquells centres que hi vulguin.	EL CATLLAR	17.10.18
	PETANCA	Joc tradicional adaptable a tots els nivells. Activitat amb participació d'alumnes de cicle superior de Primària.	COL·LEGI SANT PAU APÒSTOL, Tarragona	07.11.18
	BOWLING	Joc tradicional en un espai modern i segur. Diferents sèries de 2 tirades.	BOWLING DIVERTILAND Tarragona	14.11.18
	IV TROBADA AQUÀTICA "INTARRACTION" Centres ocupacionals	Fomentar les activitats lúdiques i esportives en piscina coberta (natació, jocs aquàtics, waterpolo i sincronitzada), amb control tècnic del CN Tàrraco, amb l'objectiu projectar una secció esportiva del club de natació adaptada.	CLUB NATACIÓ TÀRRACO	27.11.18
	FESTA D'HIVERN	Conjunt d'activitats lúdiques, d'habilitats i de diferents jocs de punteria, amb música i balls. Tancament del primer bloc de les jornades. Col·laboren l'ajuntament i l'Institut del Morell	PAVELLÓ DEL MORELL	11.12.18

	ACTIVITAT	DESCRIPCIÓ	LLOC	DATA
II BLOC	IV TROBADA AQUÀTICA "INTARRACTION" Escoles d'Edu. Especial	Fomentar les activitats lúdiques i esportives en piscina coberta (natació, jocs aquàtics, waterpolo i sincronitzada), amb control tècnic del CN Tàrraco, amb l'objectiu projectar una secció esportiva del club de natació adaptada.	CLUB NATACIÓ TÀRRACO	26.02.19
	TENNIS DE TAULA	Jocs aplicats amb material alternatiu, amb exercicis ideats i desenvolupats pels propis alumnes de l'institut.	INSTITUT COLLBLANC La Canonja	13.03.19
	ESPORTS D'EQUIP I FRONTÓ	Aproximació lúdica als esports d'equip tot desenvolupant jocs aplicats, gimcanes i partidets, complementat amb la pràctica del frontó al gimnàs del centre, comptant també amb el suport dels seus alumnes.	INSTITUT VILASECA	27.03.19
	TOC-BOL	Modalitat d'equip innovadora, molt lúdica i adaptable a diferents perfils de jugadors. Comptarem amb la presència d'alumnes d'un centre escolar del municipi.	PAVELLÓ ELS CAUS TORREDEMBARRA	10.04.19
	GOLF	Bateig de golf amb material convencional i alternatiu en el que es faran llançaments a les diferents zones de pràctiques del camp.	GOLF COSTA DAURADA, El Catllar	24.04.19
	BITLLES TRADICIONALS CATALANES	Joc tradicional català, llançament de 3 bitllets a un grup de sis bitlles, portant el control tècnic els alumnes de l'institut.	INSTITUT COLLBLANC La Canonja	08.05.19
	ESGRIMA	Iniciació i jocs aplicats amb material adaptat (tou). Hi participaran també alumnes de l'escola del municipi.	INSTITUT DE SANT PERE i SANT PAU, Tarragona	22.05.19
	JORNADA AQUÀTICA Activitats i jocs aquàtics	Activitats al medi aquàtic. Jocs, activitats aquàtiques ludicoesportives i musical.	PISCINA MUNICIPAL LA SECUITA	03.07.19
	FESTA D'ESTIU	Tancament del programa amb la Festa ludicoesportiva amb un circuit d'activitats, jocs i música, amb possibilitat de tancar la jornada amb un bany a la piscina.	TORRE D'EN GUIU EL CATLLAR	10.07.19

ORGANITZA: Fundació Privada Onada i Consell Esportiu del Tarragonès.

XII JORNADES D'EXPRESSIONIÓ ARTÍSTICA DE CENTRES OCUPACIONALS 2019

ACTIVITAT	DESCRIPCIÓ	LLOC	DATES
JORNADES D'EXPRESSIONIÓ ARTÍSTICA	Fomentar les capacitats expressives a partir dels mètodes i disciplines de les arts escèniques, les musicals i d'expressió corporal (3 sessions per grup).	CENTRE CÍVIC Campclar Tarragona	3 torns de 3 dies (segona quinzena de gener i primera de febrer. 1 dia a la setmana)

ORGANITZA: Fundació Privada Onada i Consell Esportiu del Tarragonès.

XIII TROBADA ESPORTIVA DE CENTRES D'EDUCACIÓ ESPECIAL 2018/19

ACTIVITAT	DESCRIPCIÓ	LLOC	DATA
TROBADES ESPORTIVES DE CENTRES D'EDUCACIÓ ESPECIAL	Fomentar les capacitats coordinatives i la interrelació social, a través de la pràctica d'activitats lúdiques i esportives, entre els alumnes dels centres d'educació especial participants (edat escolar). Control Tècnic: a càrrec del Departament d'EF i d'alumnes de Grau Superior d'Activitats Físicoesportives del Institut Cal·lípolis, Tgna.	COMPLEX EDUCATIU DE TARRAGONA Tarragona	Divendres 26.04.19

ORGANITZA: Club Esportiu SOLC i Consell Esportiu del Tarragonès.

COL·LABORA: Institut Cal·lípolis, Tgna i Complex Educatiu de Tarragona.

V LLIGA ESPORTIVA INTER-CENTRES DE CENTRES OCUPACIONALS (2019)

ACTIVITAT	DESCRIPCIÓ	SEU	DATES
V LLIGA ESPORTIVA INTER-CENTRES	Organització d'un campionat conjunt amb tres disciplines esportives diferents: bitlles catalanes, petanca i tir amb arc, amb sistema de lliga per equips representatius dels diferents centres participants, amb la previsió de 3 jornades en seus de tres diferents, pertanyents a centres educatius de la comarca i amb la implicació organitzativa i integradora dels propis alumnes.	1a jornada/ Petanca: Instal·lacions esportives de Torredembarra 2a jornada/ Bitlles Catalanes: Institut Collblanc de la Canonja 3a jornada/ Tir amb arc: La Salle Tarragona amb Club Tau	Dimercres 29.05.19 Dimercres 05.06.19 Dimarts 11.06.19

ORGANITZA: Fundació Privada Onada i Consell Esportiu del Tarragonès.

COL·LABORA: Institut Collblanc, Ajuntament Torredembarra, Institut Torredembarra, La Salle Tarragona i Club TAU de tir amb arc.

IV TROBADA AQUÀTICA "PROGRAMA INTARRACTION"

ACTIVITAT	DESCRIPCIÓ	LLOC	DATES
IV TROBADA AQUÀTICA "INTARRACTION"	<p>Fomentar les capacitats coordinatives i la interrelació social, a través de la pràctica d'activitats lúdiques i esportives en el medi aquàtic, dels centres escolars i ocupacionals participants.</p> <p>Impulsar la creació de la secció de natació adaptada del club col·laborador. Control Tècnic: a càrrec del Club natació Tàrraco.</p>	CLUB NATACIÓ TÀRRACO Tarragona	<p>1) Dimarts de novembre 2018 (centres ocupacionals)</p> <p>2) Dimarts de febrer de 2019 (escoles d'educació especial)</p>

ORGANITZA: Club Natació Tàrraco, Escola SOLC, Fundació Privada Onada i Consell Esportiu del Tarragonès



Actuacions amb l'Àrea de Benestar Social del Consell Comarcal del Tarragonès i esport per a tothom

Dins del marc de col·laboració mútua que compartim amb el Consell Comarcal del Tarragonès (CCT), en aquest cas, més concretament amb la seva Àrea de Benestar Social, es programen conjuntament diferents actuacions o esdeveniments dirigits preferentment a col·lectius específics amb l'objectiu de fomentar la integració, la igualtat, l'esport femení i la cohesió social mitjançant l'esport.

Es programen les següent activitats:

1. XI SETMANA DE LA IGUALTAT: DONES I ESPORT 2019

Programació d'activitats esportives i lúdiques, amb temporalitat setmanal preferentment, coincidint amb la commemoració del Dia Internacional de la Dona (8 de març). Es pretén fer visible la presència de les dones en l'àmbit de l'esport, on estan minoritàriament representades, i presentar un servei on poden trobar tota la informació que necessitin per avançar cap al foment de la seva pràctica esportiva, amb la programació de diferents activitats que puguin impulsar la seva pràctica esportiva continuada, gràcies al suport de diferents entitats i clubs de la comarca.



- Jornades de portes obertes a diferents instal·lacions esportives de la comarca.
- Cursa d'orientació femenina.
- Gimcanes de participació familiar.
- Sessions d'iniciació a modalitats esportives; pàdel, tennis, patinatge, golf, tir amb arc, defensa personal, equitació, marxa nòrdica, toc-bol, bàsquet, etc.
- Activitats dirigides de fitness, ioga, pilates, gap, aeròbic, etc.
- Sessions d'expressió corporal, ritmes, balls, hip-hop i danses.
- Caminades.
- Conferències.
- Activitats al medi aquàtic (vela, caiac, llaüt, aguagym, etc).
- Altres activitats programables.

2. JORNADES ESPORTIVES PER A LA GENT GRAN I ESPORT PER A TOTHOM

Planificació conjuntament amb el CCT, de sortides de senderisme i diferents competicions esportives adaptades al col·lectiu de la gent gran de la comarca (petanca, domino, bitlles tradicionals catalanes, escacs, etc...), dins de la convocatòria dels Jocs Comarcals del Consell Consultiu de la Gent Gran del CCT, amb l'aportació d'assessorament i de suport tècnic, de material esportiu i del control tècnic de diferents activitats.

3. TROBADA LÚDICA I ESPORTIVA DE LA XARXA DE CENTRES OBERTS DEL CCT

Desenvolupament tècnic de les trobades programables per part del Consell Comarcal del Tarragonès dins de la Xarxa de Centres Oberts, oferint un espai d'interacció i de cohesió per als infants i famílies de l'àrea bàsica del Tarragonès.

4. PROGRAMA IOGA&PILATES URBÀ

Es un nou projecte liderat i desenvolupat per l'Associació Danza, Ioga i Pilates (ADYP), que compta amb el suport logístic i organitzatiu del Cet, que té com a objectius facilitar activitats de caire gratuït per al públic en general, promovem especialment la pràctica de l'loga i de Pilates per a difondre els seus beneficis a nivell física, mental i espiritual.

Les sessions es celebraran en entorns oberts, naturals i urbans, generant també una consciència de respecte i cura del nostre entorn.

La proposta inicial de calendari és la següent:

- Diumenge 02 de Setembre Camp de Mart.
- Diumenge 09 de Setembre, Parc de la Ciutat (Quinta San Rafael)
- Diumenge 16 de Setembre, Parc de l'Anfiteatre Romà de Tarragona, Diumenge 30 de Setembre, Explanada de la Catedral de Tarragona,

Totes les sessions es celebraran a les 21:00h.

5. SERVEI GRUP PROPÍ DE VOLUNTARIAT

Dins l'acord subscrit amb l'Associació per la Promoció i Formació del Voluntariat (APIFV) s'ha previst iniciar, a partir del present curs escolar, un servei propi i estable de voluntaris, amb l'objectiu d'ajudar a optimitzar tot el nostre volum d'activitats i serveis i també oferir col·laboració a les nostres entitats associades, en aquelles activitats susceptibles que així sigui.

- Àrees de suport amb les que actuarien:
 - Àrees d'activitats per a persones amb discapacitat i cohesió social.
 - Activitats esportives generades pel nostre consell esportiu dins del marc dels Jocs Esportius Escolars i Esport per a tothom.
 - Oferir el servei a les nostres entitats i ajuntaments, marcant uns requisits ben definits.
- Funcions a desenvolupar, segons el tipus d'activitats i perfils dels voluntaris:
 - Suport muntatge i desmuntatge d'activitats.
 - Suport tècnic i organitzatiu a jutges i personal tècnic en competicions, activitats i trobades.
 - Suport en lliuraments i cloendes.
 - Suport a secretaria, resultats, informació i megafo-
nia.
 - Suport serveis preventius contractats.
 - Control circuits, accessos i punts d'avituellament.



Premis Auriga Fvscvs 2019 (12a edició)

El Consell Esportiu del Tarragonès, amb l'objectiu de fer un reconeixement del treball i la dedicació a la promoció de l'esport en edat escolar que realitzen diàriament en els municipis, centres d'ensenyament i entitats esportives de la nostra comarca tots els agents, entrenadors, professors i dirigents esportius, sense prioritzar la valoració dels resultats esportius de cap mena i sí la feina que moltes vegades no gaudeix de la repercussió necessària i que, en canvi, fa possible el desenvolupament de l'esport de base al Tarragonès, convoca anualment els **Premis Auriga Fvscvs**.

PREVISIÓ DE CATEGORIES CONVOCADES. EDICIÓ 2019

Els premis, en espera de la nova convocatòria, seran concedits, inicialment, en els apartats següents:

- Associació esportiva, club, federació, institució, empresa, escola o associació de mares i pares, per la seva tasca o per la seva col·laboració, patrocini i/o suport en les activitats generades pel Consell Esportiu o per entitats i escoles adscrites, en el foment de l'esport de base dins la comarca.
- Persona que hagi destacat per la seva trajectòria esportiva, en qualsevol de les seves vessants, i/o en el foment de l'esport en general i, especialment, en el d'edat escolar.
- Entitat o persona que hagi destacat per la seva dedicació en el foment o la pràctica de l'esport per a persones amb discapacitat.
- Promoció de valors, del joc net, d'actituds i d'hàbits saludables, pel foment de la integració, de la igualtat i/o de la cohesió social mitjançant l'esport.
- Esportista, persona vinculada al món esportiu o equip veterà, per la seva trajectòria com a model o pel foment de la pràctica esportiva en edat adulta.
- Millor programa, esdeveniment o activitat esportiva d'edat escolar, iniciativa o incorporació de noves pràctiques esportives, o per l'augment significatiu de practicants en el seu àmbit.
- Mitjà de comunicació, periodista o espai informatiu, pel seu tractament i la seva implicació en la difusió de l'esport en general al Tarragonès, i especialment de l'esport de base i formatiu.
- L'equip masculí en edat escolar, pertanyent a un centre escolar, AMPA o associació esportiva escolar, que hagi destacat pels seus mèrits esportius i la seva trajectòria i per haver projectat la imatge de la comarca fora del nostre àmbit.
- L'equip femení en edat escolar, pertanyent a un centre escolar, AMPA o associació esportiva escolar, que hagi destacat pels seus mèrits esportius i la seva tra-

jectòria i per haver projectat la imatge de la comarca fora del nostre àmbit.

- L'equip masculí en edat escolar, pertanyent a un club o associació esportiva, que hagi destacat pels seus mèrits esportius i la seva trajectòria i per haver projectat la imatge de la comarca fora del nostre àmbit.
- L'equip femení en edat escolar, pertanyent a un club o associació esportiva, que hagi destacat pels seus mèrits esportius i la seva trajectòria i per haver projectat la imatge de la comarca fora del nostre àmbit.
- L'esportista masculí en edat escolar que hagi destacat pels seus mèrits esportius i la seva trajectòria i per haver projectat la imatge de la comarca fora del nostre àmbit.
- L'esportista femenina en edat escolar que hagi destacat pels seus mèrits esportius i la seva trajectòria i per haver projectat la imatge de la comarca fora del nostre àmbit.
- Distinció especial del Consell Esportiu del Tarragonès, a proposta de la Comissió Directiva, dirigida a persones, institucions, entitats o programes, vinculats amb el món de l'esport comarcal, que hagin aconseguit mèrits especialment rellevants per rebre el reconeixement públic per la seva aportació o trajectòria.

En cadascuna de les categories convocades s'escollirà una única candidatura guanyadora d'entre totes les presentades.

DISTINCIONS A PROPOSTA DELS AJUNTAMENTS DE LA COMARCA

Paral·lelament a la convocatòria de premis, cada ajuntament de la comarca del Tarragonès podrà proposar una persona o entitat que hagi destacat pel foment de l'esport en el seu àmbit local.

Aquestes distincions seran lliurades, en el si de la festa, per l'alcalde del municipi corresponent o pel regidor en qui delegui la representació.

CALENDARI EDICIÓ 2018

Bases: publicades al primer trimestre del 2019.

Data límit de presentació de candidatures: 28 de juny 2019.

Reunió del jurat: darrera setmana del mes de juliol de 2019.

Gala dels premis: 4 d'octubre de 2019.

Més informació a:

<http://www.cetarragones.cat/esport-escolar/premis-i-beca-avriga-fvscvs/premis-auriga-fvscvs/>

Beca Auriga Fvscvs 2019

El Consell Esportiu del Tarragonès convoca, la **Beca Auriga Fvscvs** amb l'objectiu de fomentar els treballs de recerca o d'estudis d'investigació relacionats amb l'esport, afavorir i fomentar la investigació en temes d'utilitat pràctica i social en l'àmbit esportiu, en qualsevol dels seus vessants, estimular l'alumnat en la realització de treballs de qualitat i incentivar els centres escolars perquè motivin els seus alumnes a endinsar-se en el món de la investigació en l'àmbit esportiu.

Es convoquen dues modalitats, per **projectes de treballs d'investigació**, amb periodicitat biennal i per **treballs de recerca o de síntesi d'estudiants** de secundària, aquesta amb periodicitat anual.

MODALITATS CONVOCADAS. EDICIÓ 2019

- **Modalitat I. A un projecte de treball d'investigació que es refereixi a la comarca del Tarragonès** en conjunt, o als municipis que la componen, o que l'hagin presentat persones nascudes o residents a la comarca, individualment o en grup. La convocatòria serà oberta i hi podran concórrer tots aquells treballs que s'ajustin a l'objecte de la beca.
- **Modalitat II. A treballs de recerca o de síntesi**, relacionats amb l'àmbit esportiu, realitzats durant el curs acadèmic 2018/19 per estudiants matriculats en un centre d'ensenyament secundari de la comarca, que estiguin cursant ESO, Batxillerat, o un Cicle Formatiu de Grau Superior (CFGS).

Per a la concessió de la beca es valoraran els criteris següents:

- L'interès esportiu del treball d'investigació o estudi tècnic presentat.
- La qualitat, el rigor i el tractament científic en el desenvolupament del tema del treball.
- L'originalitat en el plantejament i la capacitat de resoldre els problemes plantejats.
- L'aplicació pràctica i la utilitat del treball.
- Es valorarà la capacitat d'aportar alternatives i millores que permetin difondre els valors cívics i socials de la pràctica esportiva i els seus objectius de cohesió social i de benefici per a la salut.

CALENDARI EDICIÓ 2019

Bases: Publicades al darrer trimestre del 2018.

Data límit de presentació de treballs: 28 de juny 2019.

Reunió del jurat: darrera setmana del mes de juliol de 2019.

Gala dels premis: 4 d'octubre de 2019.

Més informació a:

<http://www.cetarragones.cat/esport-escolar/premis-i-beca-avriga-fvscvs/beca-auriga-fvscvs/>

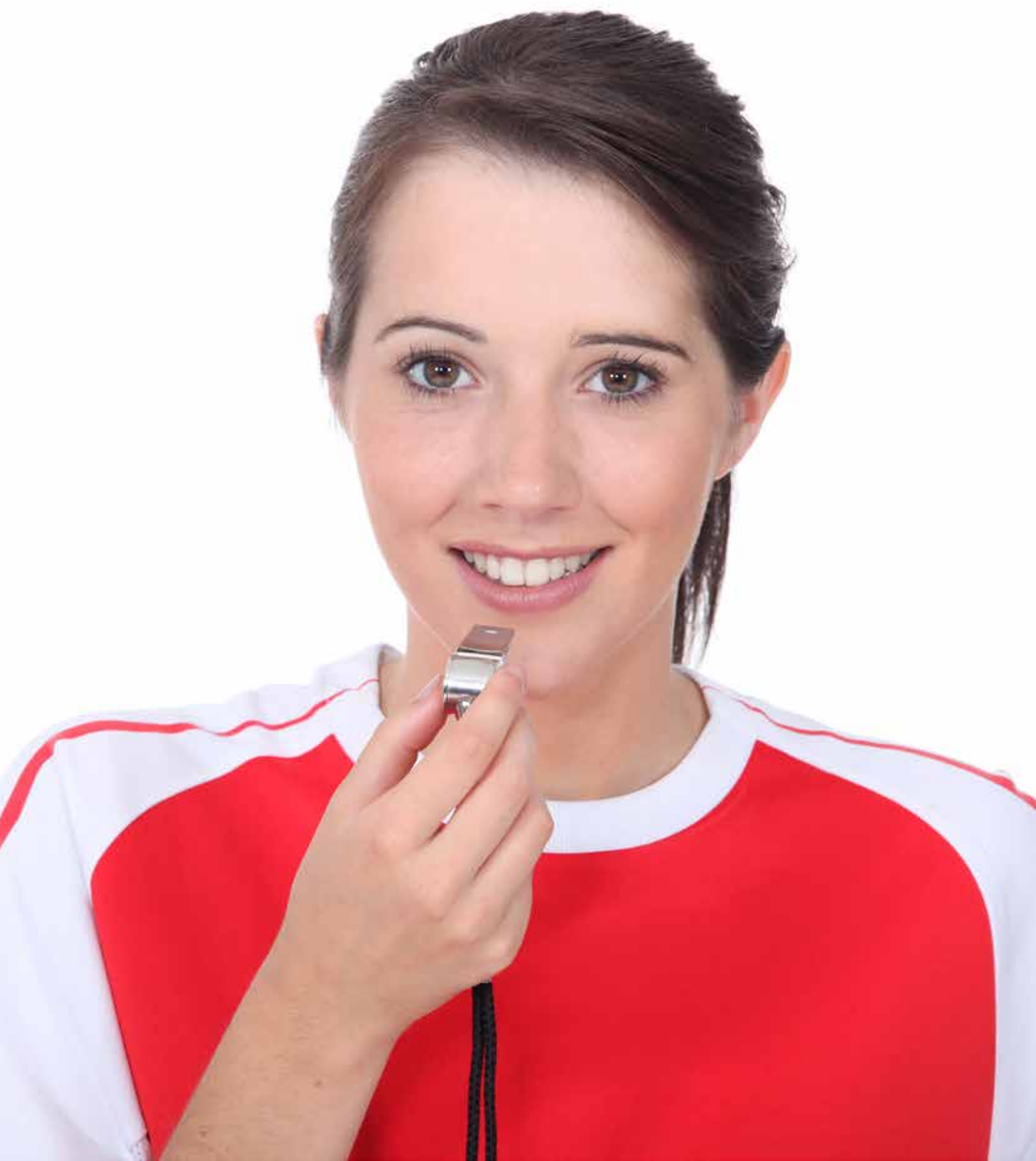
Treballs premiats publicats a la WEB:

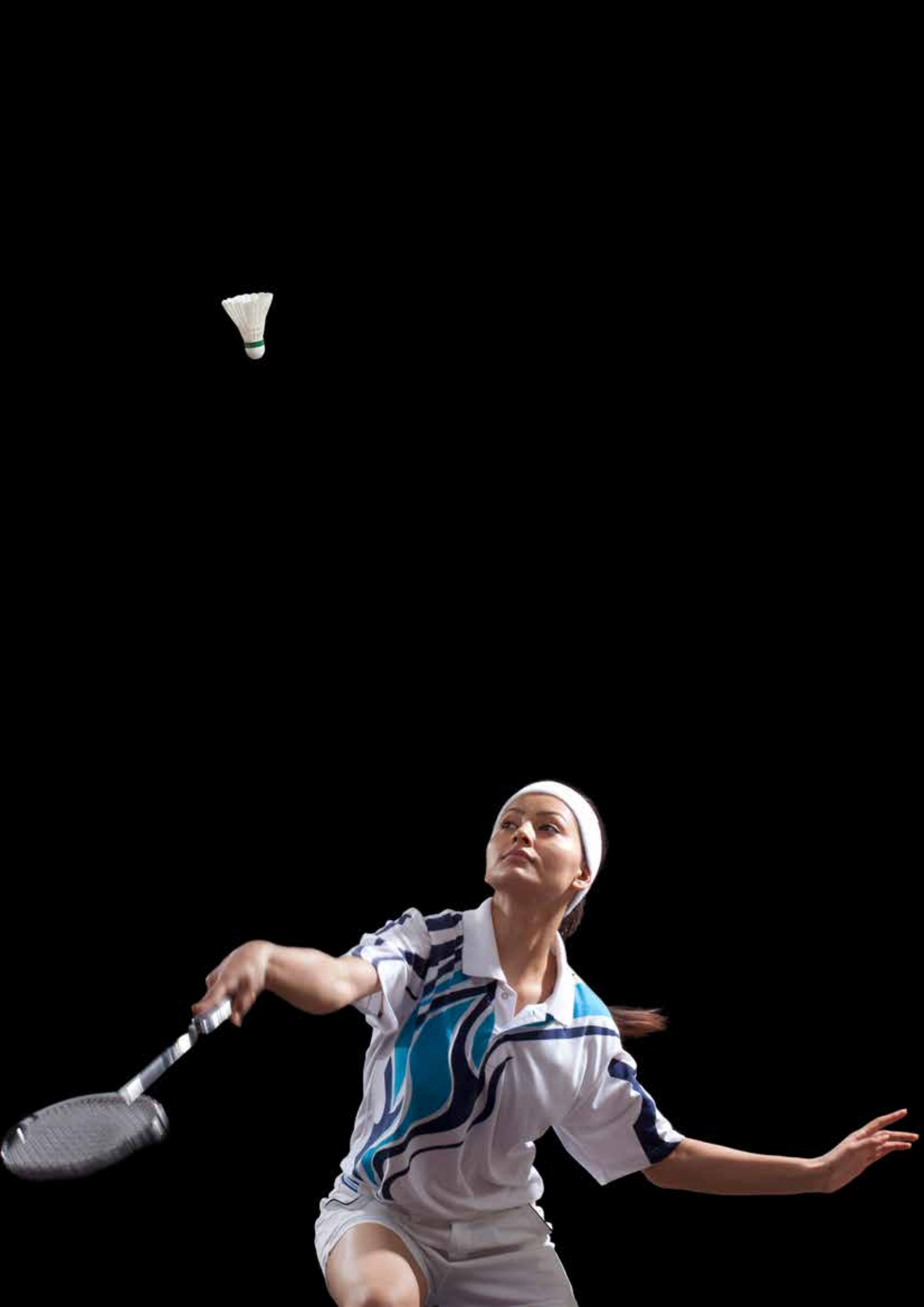
<http://www.cetarragones.cat/formacio/suport-didactic-biblioteca-i-videoteca/beca-avriga-fvscvs/>





Normes de disciplina esportiva





Règim sancionador del CET

Paral·lelament al propi règim disciplinari esportiu del Consell Català de l'Esport i a l'aplicació automàtica dels aspectes tècnics segons la normativa corresponent, el Consell Esportiu del Tarragonès aplicarà el següent sistema sancionador complementari:

1. RETIRADA d'un equip abans de començar la competició. L'entitat haurà d'abonar una indemnització de 33,08 €, sense possibilitat de devolució dels drets d'inscripció.

2. RETIRADA d'un equip amb calendari comunicat, suposarà l'anul·lació de tots els seus partits i resultats. L'entitat haurà d'abonar una indemnització de 66,47 €.

3. NO PRESENTACIÓ a un partit.

L'equip infractor serà sancionat de la següent manera:

- 3.1. Sanció esportiva corresponent.
- 3.2. Pagament de la totalitat de l'arbitratge designat corresponent.
- 3.3. L'equip infractor haurà d'abonar 53,32 € en concepte de despeses d'organització, de les quals 17,50 € aniran a l'equip perjudicat en concepte d'indemnització.
- 3.4. Si l'equip infractor és el local, a més dels punts anteriors, haurà d'abonar a l'equip perjudicat, en concepte d'indemnització per desplaçament la quantitat resultant de la següent fórmula: 0,28 €/km per cada grup de quatre esportistes inscrits a l'acta, i els restants es consideraran com un altre grup.
- 3.5. Si es posen d'acord els dos equips abans dels tres dies hàbils següents, no s'aplicaran els punts anteriors, excepte el 3.2., i es podrà fixar nova data del partit; el segon arbitratge també anirà a càrrec de l'equip infractor. En cap moment s'acceptarà l'acord després de resolució del Comitè de Competició.

- 3.6. La presentació al partit únicament de l'entrenador o del delegat, es considerarà, a tots els efectes, com a una no presentació de l'equip.
- 3.7. La presentació d'un equip amb nombre insuficient de jugadors que impedeixi la celebració del partit, es considerarà, a efectes esportius, com a una no presentació i haurà d'abonar el cost de l'arbitratge més 17,50 €, que aniran a l'equip perjudicat en concepte d'indemnització.
- 3.8. La no possibilitat de celebració d'un partit per problemes de coordinació d'un equip (disponibilitat de les instal·lacions, condicions pista de joc, coincidència horària, no presentació de la documentació necessària...) tindrà la consideració de no presentació a tots els efectes.
- 3.9. La retirada voluntària d'un equip, l'ajornament impropcedent o l'actitud antiesportiva d'algun dels equips que provoquin la suspensió d'un partit, es considerarà a tots els efectes com una no presentació.

4. NO COMUNICACIÓ DE RESULTATS dels partits arbitrats per l'equip local, abans de les 14 hores del dimarts següent a la celebració del partit, suposarà la pèrdua d'aquest partit i l'abonament de 10,57 €.

5. ALINEACIÓ INDEGUDA

A l'inici de les competicions, els equips han de tenir tota la documentació en regla per disputar els seus partits a les categories i nivells corresponents i presentar-la als partits. En cas contrari, quan es produeixi una alineació indeguda o no es presenti cap documentació acreditativa oficial, a més de la sanció esportiva, s'aplicarà a la primera ocasió un cost de 21,50 €, i s'actualitzarà; a la segona, de 21,50 €, a la tercera vegada, l'equip restarà exclòs de la competició i haurà d'abonar el cost corresponent a la retirada de la competició de 66,47 €.

També es considerarà alineació indeguda el no respectar la normativa vigent referent als casos de permisos

especials, de nivells i de categories de competició i del que és preceptiu en quant a la participació de tots els jugadors inscrits en acta.

6. SANCIONS PERSONALS

En cas de suspensió de l'entrenador o delegat, almenys amb un partit, haurà d'abonar 21,50 €, per partit sancionat. En aquests casos i en les sancions a jugadors, s'enviarà expressament comunicació, perquè n'estigui assabentat, al màxim responsable de l'entitat.

7. INSTAL·LACIONS

Sempre que hi hagi anotacions a l'acta del partit amb referència a insuficiències de les condicions mínimes indispensables de la pista de joc i vestidors i de les funcions del responsable d'instal·lacions, l'equip local haurà d'abonar 21,50 €.

8. RENÚNCIA DE PARTITS

Els equips que no facilitin, en cap cas, la recuperació dels partits pendents o renunciïn a la celebració d'un partit designat per calendari, a banda de la sanció esportiva (partit perdut, amb descompte d'un punt en les competicions amb classificació) hauran d'abonar 40,02 € de les quals 17,50 €, en els casos de renúncia, aniran a l'equip perjudicat en concepte d'indemnització. En cas de renúncia expressa, si aquesta es notifica el mateix dia del partit o el dia anterior a la data del partit, l'entitat que renuncia haurà d'abonar també el corresponent cost de l'arbitratge.

No s'aplicarà aquest últim punt (sanció econòmica ni el punt de descompte) en el cas de la renúncia dels partits suspesos prèviament per força major, ni en el cas que, objectivament, un equip no rebí la conformitat d'ajornament un cop feta la petició en forma i amb la impossibilitat de celebració, que únicament tindrà la sanció esportiva corresponent. Tampoc s'aplicarà en el cas en que objectivament un equip acredití el plantejament de propostes de data de recuperació i l'altre equip no ho hagi confirmat.

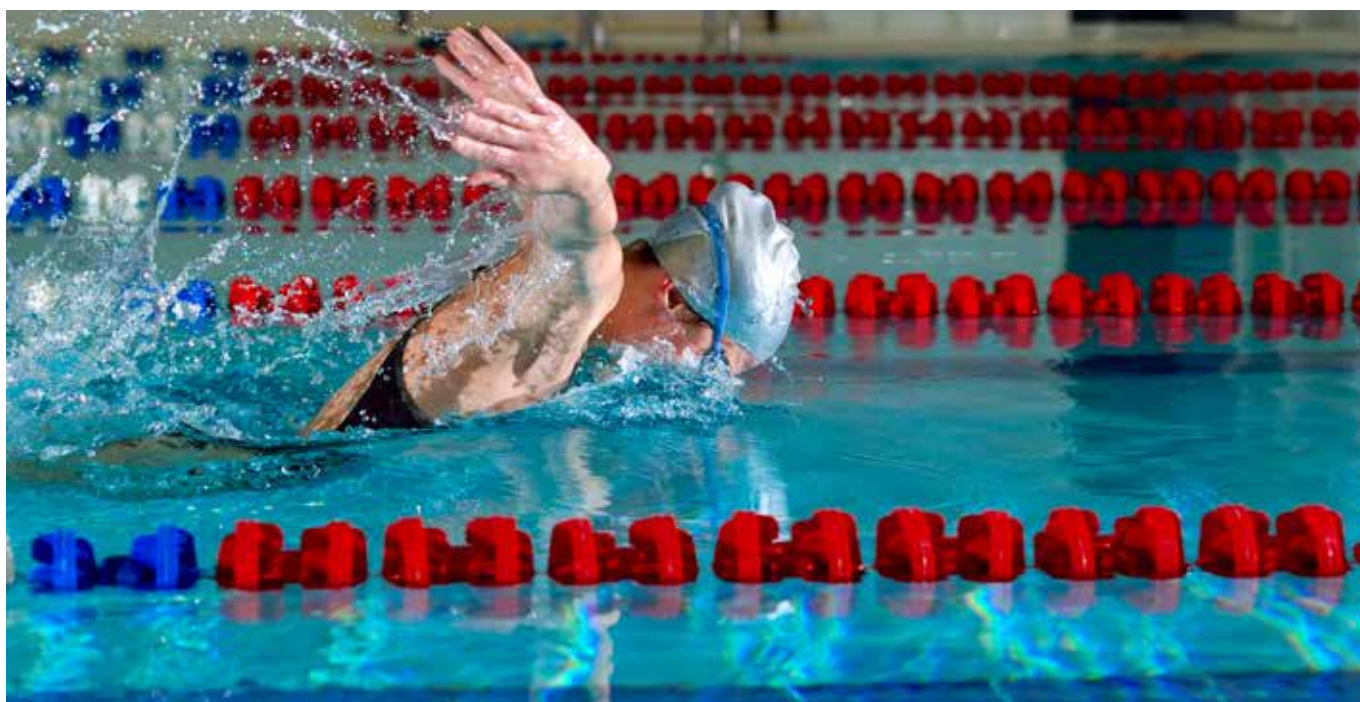
En el cas de renúncia a la celebració d'un partit fixat per calendari acompanyat de l'acord de proposta de nova data, l'equip sol·licitant haurà d'abonar 22,52 €.

9. EXCLUSIÓ D'EQUIPS I/O PARTICIPANTS DE COMPETICIÓ

Per tal de garantir el normal desenvolupament de les diferents competicions, i previ informe tècnic del Comitè de Competició, la comissió directiva del CET, podrà excloure un equip o participants de la competició pel reiterat o greu comportament altament antiesportiu dels seus components. En un grau inferior, l'actitud antiesportiva d'un equip o no esportiva pot suposar l'inhabilitació a representar a la comarca en una fase posterior, segons acord previ de la comissió directiva.

TRÀMIT D'ABONAMENT

Per domiciliació bancària, prèvia comunicació de la decisió del Comitè de Competició.



Normes de competició i disciplina esportiva dels JEEC

L'objecte de les presents Normes és el desenvolupament reglamentari de la normativa disciplinària esportiva en l'àmbit escolar, d'acord amb el que estableix la Normativa general dels Jocs Esportius Escolars de Catalunya (JEEC), convocats per la Unió de Consells Esportius de Catalunya sota les directrius del Consell Català de l'Esport de la Generalitat de Catalunya.

CAPÍTOL I: ÀMBIT D'APLICACIÓ

Article 1

Aquestes Normes seran el reglament d'aplicació que hauran de seguir tots els Comitès de Competició i Disciplina Esportiva dels JEEC en cadascun dels seus àmbits: local, comarcal, territorial i nacional.

Article 2

Queden subjectes a la disciplina d'aquestes Normes totes les entitats, participants, jugadors, preparadors, entrenadors, delegats, àrbitres i directius; així com altres persones vinculades a l'esport escolar en actuacions relacionades amb els Jocs Esportius Escolars de Catalunya.

Article 3

En l'àmbit disciplinari, la potestat jurisdiccional esportiva inclou les infraccions de les regles de joc, la prova o competició específiques de cada modalitat esportiva i les infraccions de la conducta esportiva.

La potestat jurisdiccional en l'àmbit competitiu confereix als seus titulars legítims la possibilitat de conèixer i resoldre totes les qüestions que siguin plantejades en el seu àmbit organitzatiu i reglamentari.

Aquest règim disciplinari és independent de la responsabilitat civil o penal, que es regirà per la legislació que correspongui en cada cas.

CAPÍTOL II: ÒRGANS JURISDICCIONALS

Article 4

Les decisions acordades amb caràcter immediat pels jutges o els àrbitres durant el desenvolupament d'un joc o un partit referides a les infraccions de les regles de joc i de la conducta esportiva són immediatament executives, independentment de les garanties jurisdiccionals que puguin establir-se posteriorment.

Article 5

S'estableixen els següents òrgans jurisdiccionals:

- Els jutges i àrbitres durant el desenvolupament del joc, la prova o la competició, amb subjecció a les regles establertes per les disposicions de cada modalitat esportiva o per les específiques aprovades per a la competició de què es tracti.
- El Comitè de Competició i Disciplina Esportiva Comarcal, amb competència en els àmbit local i comarcal dels Jocs Esportius Escolars de Catalunya.
- El Comitè de Competició i Disciplina Esportiva Territorial, amb competència en l'àmbit territorial dels Jocs Esportius Escolars de Catalunya.
- El Comitè de Competició i Disciplina Esportiva Nacional, amb competència en l'àmbit nacional dels Jocs Esportius Escolars de Catalunya.
- El Tribunal Català de l'Esport.

Article 6

Per a les competicions d'àmbit territorial i nacional, sempre a criteri de les agrupacions territorials de consells esportius i de la UCEC, respectivament, es podran constituir comitès de competició i disciplina esportiva ad hoc, per tal de resoldre situacions que puguin perjudicar el normal desenvolupament de l'esdeveniment.

Aquests comitès es crearan i funcionaran a semblança dels comitès de competició i disciplina esportiva, a excepció de la seva composició, ja que els comitès de competició i disciplina esportiva ad hoc podran tenir un jutge únic.

Els comitès de competició i disciplina esportiva ad hoc desapareixeran una vegada finalitzat l'esdeveniment.

Article 7

Aquests comitès de competició i disciplina esportiva corresponents a cada àmbit seran els que hauran d'aplicar la reglamentació aquí establerta atenent a la seva potestat jurisdiccional.

Article 8

Les juntes directives dels consells esportius designaran els membres que formaran part del Comitè de Competició i Disciplina Esportiva Comarcal.

El Consell Directiu de la UCEC designarà els membres que formaran part dels comitès de competició i Disciplina Esportiva Territorial, territorial ad hoc, nacional i nacional *ad hoc*.

Article 9

Els comitès de competició i disciplina esportiva estaran formats per un mínim de tres persones i un màxim de set.

Article 10

Pels comitès de competició i disciplina esportiva s'haurà de nomenar un president i un secretari, els quals signaran les actes de les reunions.

Article 11

La convocatòria dels comitès de competició i disciplina esportiva la portarà a terme la persona que actuï com a president.

Article 12

Els acords dels comitès de competició i disciplina esportiva s'adoptaran per majoria absoluta. En cas d'empat, el vot del president serà diriment.

CAPÍTOL III: RECURSOS

Article 13

Malgrat que els comitès de competició i disciplina esportiva de cada àmbit actuaran de forma independent l'un de l'altre, amb referència a la presentació de recursos a les resolucions emeses per aquests comitès s'estableix la següent jerarquia:

- a) Els recursos a les resolucions del Comitè de Competició i Disciplina Esportiva Comarcal s'hauran d'adreçar al Comitè de Competició i Disciplina Esportiva Nacional, a la seu de la Unió de Consells Esportius de Catalunya.
- b) Els recursos a les resolucions del Comitè de Competició i Disciplina Esportiva Territorial s'hauran d'adreçar al Comitè de Competició i Disciplina Esportiva Nacional, a la seu de la Unió de Consells Esportius de Catalunya.
- c) Els recursos a les resolucions del Comitè de Competició i Disciplina Esportiva Nacional s'hauran d'adreçar al Tribunal Català de l'Esport, a la seu del Consell Català de l'Esport.

Article 14

El Tribunal Català de l'Esport exhaureix la via administrativa.

Article 15

Pel que fa referència a la presentació de recursos a les resolucions emeses pels comitès de competició i disciplina esportiva ad hoc s'estableix la següent jerarquia:

- a) Els recursos a les resolucions del Comitè de Competició i Disciplina Esportiva Territorial *ad hoc* s'hauran d'adreçar al Comitè de Competició i Disciplina Esportiva Territorial, a la seu de l'agrupació territorial de consells esportius corresponent.
- b) Els recursos a les resolucions del Comitè de Competició i Disciplina Esportiva Nacional *ad hoc* s'hauran d'adreçar al Comitè de Competició i Disciplina

Esportiva Nacional, a la seu de la Unió de Consells Esportius de Catalunya.

Article 16

Tots aquests recursos s'han de presentar dins dels tres dies hàbils posteriors a la recepció de les resolucions, excepte en el cas del Tribunal Català de l'Esport, que estableix deu dies.

Article 17

Les resolucions dels comitès de competició i disciplina esportiva seran comunicats per escrit als interessats.

Article 18

Quan un comitè de competició i disciplina esportiva consideri que no hi ha dades suficients per emetre una resolució definitiva, podrà ajornar la seva resolució.

CAPÍTOL IV: INFRACCIONS

Article 19

Són infraccions les accions o omissions realitzades per les persones compreses en el capítol I que vagin contra el que disposen les presents normes, la convocatòria dels JEEC, les directrius dels JEEC, les normatives tècniques dels esports convocats pels JEEC i a en tot el que preveu la vigent Llei de l'Esport en quan a infraccions de la conducta esportiva i infraccions de regles de joc.

CAPÍTOL V: INFRACCIONS DELS PARTICIPANTS

Article 20

Les infraccions dels participants es tipifiquen en lleus, greus i molt greus.

Article 21

Infraccions lleus:

- a) Els crits, els gestos o les actituds de desconsideració durant els partits.
- b) El fet de dirigir-se als directius, als espectadors i a d'altres amb expressions de menyspreu o comportar-se de manera desconsiderada.
- c) L'incompliment de les normes esportives per negligència o descurança, llevat del cas que constitueixi una infracció greu o molt greu.
- d) L'actitud passiva en el compliment de les ordres i les instruccions rebudes de jutges, àrbitres i personal d'organització.

Article 22

Infraccions greus:

- a) Les agressions que preveu l'article 23.a) si comporten una gravetat menor, atès el mitjà emprat o el resultat produït.
- b) Els insults i les ofenses a tots els participants en l'esdeveniment, o contra el públic assistent.
- c) Les conductes que alterin el desenvolupament

normal d'un partit, d'una prova o d'una competició.

- d) Les faltes dels delegats, entrenadors, educadors, monitors i directius en el compliment de les seves funcions específiques.
- e) La manca de cooperació en el bon funcionament de l'esdeveniment de delegats, entrenadors, educadors, monitors i directius.
- f) La reincidència en la comissió de faltes lleus.
- g) El trencament de sancions imposades per faltes lleus.

Article 23

Infraccions molt greus:

- a) Les agressions als jutges, als àrbitres, als jugadors, al públic, als tècnics, als directius i a totes les altres autoritats esportives si causen lesions que signifiquen un detriment de la integritat corporal o de la salut física o mental de la persona agredida.
- b) Els comportaments antiesportius que impedeixin la realització d'un partit, d'una prova o d'una competició o que obliguin a suspendre'ls temporalment o definitivament.
- c) Els actes, les manifestacions i qualsevol tipus de conducta que, directament o indirectament, induïxin o incitin a la violència.
- d) Les intimidacions o les coaccions a qualsevol participant en l'esdeveniment esportiu.
- e) El joc violent o perillós.
- f) La desobediència manifesta de les ordres dels jutges, àrbitres i membres de l'organització.
- g) El trencament de sancions imposades per infraccions greus o molt greus.
- h) La reincidència en la comissió de faltes greus.
- i) L'incompliment de les resolucions fermes dictades pels comitès.
- j) La realització de danys a les instal·lacions i el mobiliari o equipaments esportius.
- k) La introducció i l'exhibició de pancartes, símbols, emblemes o llegendes que incitin a la violència en les instal·lacions on es porti a terme l'activitat esportiva. Els organitzadors estan obligats a retirar-los immediatament.
- l) La participació violenta en baralles o desordres públics en els recintes esportius o en els seus voltants, que ocasionin danys o riscos greus a les persones o als béns.

CAPÍTOL VI: INFRACCIONS DELS EQUIPS

Article 24

Les infraccions quant a alineacions indegudes, incompareixences, retirades, suspensió de partits i recintes esportius escolars, es tipifiquen en lleus, greus i molt greus.

Article 25

Infraccions lleus:

- a) Els recintes esportius o instal·lacions proposats per les entitats que no compleixin les normes adequades

per a la pràctica esportiva quant a ambient i conductes antiesportives.

Article 26

Infraccions greus:

- a) La presentació per part d'un equip d'un nombre de jugadors insuficient per portar a terme la competició.

Article 27

Infraccions molt greus:

- a) L'alineació indeguda.
- b) La incompareixença no justificada de qualsevol dels equips o persones que hagin de participar en l'esdeveniment.

S'entendrà com incompareixença quan l'equip o esportista no estigui en pista, en condicions de començar el partit o prova, a l'hora prevista.

S'estableix un període d'espera reglamentari de cinc minuts, sempre que no hi hagi sol·licitud de confirmació.

- c) La retirada d'un equip una vegada hagi estat confeccionat el calendari.
- d) La manipulació de qualsevol document acreditatiu i administratiu que formi part de la competició.

CAPÍTOL VII: SANCIONS, RESPONSABILITATS, CIRCUMSTÀNCIES MODIFICATIVES I PRESCRIPCIONS

Article 28

En funció del grau corresponen s'imposaran les sancions pertinents:

- a) Si d'un mateix fet o fets successius se'n deriven dues o més faltes, tindran una sanció independent.
- b) Si no s'han complert en un dels àmbits dels JEEC, les sancions es traslladaran als àmbits successius: local, comarcal, territorial o nacional.
- c) Si una persona no acaba de complir la seva sanció dintre del curs, haurà de fer-ho en el següent o següents, ja sigui en la mateixa entitat o en una altra.
- d) Així mateix, les sancions no inhabiliten només per l'activitat sancionada, sinó també per qualsevol altra activitat desenvolupada en l'àmbit de l'esport escolar a Catalunya.

Article 29

Correspon a les infraccions lleus:

- a) La suspensió o la inhabilitació per un període màxim d'un mes, o d'un a quatre partits.
- b) La prohibició d'accedir als recintes esportius per un període màxim d'un mes.

Article 30

Correspon a les infraccions greus:

- a) La suspensió o la inhabilitació per un període d'un mes a un any, o de cinc partits a un curs.
- b) La pèrdua del partit o la desqualificació en la prova.

- c) La clausura del terreny del joc o recinte esportiu per un període d'un a tres partits.
- d) La prohibició d'accedir als recintes esportius d'un mes a un any.

Article 31

Correspon a les infraccions molt greus:

- a) La inhabilitació a perpetuïtat.
- b) La suspensió o la inhabilitació temporals per un període d'un a quatre anys, o d'un a quatre cursos.
- c) La pèrdua del partit o la desqualificació de la prova.
- d) La pèrdua de punts o llocs en la classificació.
- e) La clausura del terreny del joc o recinte esportiu per un període de quatre partits a un curs.
- f) La prohibició d'accedir als recintes esportius per un període d'un a cinc anys.

Article 32

Els òrgans disciplinaris titulars de la potestat sancionadora, atenent a situacions o conductes que impliquin adulteració de la prova o resultat d'un partit, tenen la possibilitat d'alterar el resultat de la prova, el partit i si és el cas de la competició.

Article 33

Circumstàncies que agreugen la responsabilitat:

- a) La reiteració.
- b) La reincidència.
- c) El perjudici econòmic ocasionat.
- d) Haver estat sancionat amb anterioritat.

Article 34

Circumstàncies que atenuen la responsabilitat:

- a) La provocació suficient, anterior a la comissió de la infracció.
- b) El penediment espontani.

Article 35

La responsabilitat disciplinària s'extingeix pel compliment de la sanció, i per la prescripció de les infraccions o les sancions.

Article 36

El termini de prescripció de les infraccions comença a comptar el dia que s'han comès.

Article 37

Les sancions prescriuen al cap d'un mes en infraccions lleus, d'un any en infraccions greus i de tres anys en infraccions molt greus.

El termini de prescripció de la sanció comença a comptar l'endemà del dia que adquireix fermesa la resolució per la qual s'ha imposat o el dia que se n'ha violat el compliment si la sanció havia començat a complir-se.

Les sancions imposades són immediatament executives, respectant les garanties jurisdiccionals determinades en l'ordenament jurídic esportiu.

CAPÍTOL VIII: PROCEDIMENTS DISCIPLINARIS I DE COMPETICIÓ

Article 38

Per imposar sancions per qualsevol tipus d'infracció és preceptiva la instrucció d'un procediment previ, respectant totes les garanties jurisdiccionals que estableix el nostre ordenament jurídic esportiu i administratiu.

Article 39

Les infraccions de regles de joc, prova, competició o conducta esportiva constitutives de falta lleu o greu dins de l'àmbit disciplinari, es poden tramitar segons el procediment d'urgència establert en la present legislació.

Article 40

El procediment d'urgència dins l'àmbit disciplinari:

- a) S'inicia mitjançant l'acta del partit, prova o competició que reflecteix els fets a instàncies de l'àrbitre qui subscriu l'acta, els representants oficials encarregats d'aixecar-la, els competidors i si es el cas representants o delegats d'equip.
- b) Es pot iniciar a instàncies de part interessada en un termini màxim de dos dies hàbils des de la celebració del partit, prova o competició.
- c) En els dos supòsits a) i b) esmentats s'ha de notificar a les parts interessades i aquestes disposaran de dos dies hàbils per presentar les al·legacions i proves que estimin oportunes.
- d) L'òrgan competent disposarà de cinc dies hàbils per dictar resolució especificant la sanció corresponent.

Article 41

Procediment ordinari dins l'àmbit disciplinari:

- a) Inicien el procediment l'òrgan competent, d'ofici, a denúncia de part interessada, a requeriment de la part interessada o a requeriment de la Secretaria General de l'Esport de la Generalitat de Catalunya o del Tribunal Català de l'Esport.
- b) El procediment té totes les garanties expressament delimitades pels articles 120 i següents, de la vigent Llei de l'esport 1/2000 de 31 de juliol.

Article 42

Tots els expedients que s'incoïn d'ofici o a instància de part en matèria pròpia de la jurisdicció dins l'àmbit competitiu s'han de tramitar amb l'observança de les fases procedimentals següents:

- a) La incoació i la notificació fefaent d'aquesta a les parts interessades i a les que es considerin afectades per la decisió final.
- b) El termini d'al·legacions, la proposició de prova i la pràctica d'aquesta.
- c) La resolució final i la comunicació fefaent a les parts intervinents, amb especificació dels recursos pertinents i del termini per interposar-los.

Relació programes i activitats esportives. Curs 2018/2019





Relació programes i activitats 2018-19

ÀREA D'ESPORT EN EDAT ESCOLAR

JOCS ESPORTIUS ESCOLARS DE CATALUNYA (JEEC) – Programa de la Secretaria General de l'Esport
PLA CATALÀ DE L'ESPORT A L'ESCOLA (PCEE) – Programa de la Secretaria General de l'Esport
SERVEI DE MONITORS ESPORTIUS EN HORARI EXTRAESCOLAR
XII PREMIS "AVRIGA FVSCVS"
SERVEI DE CESSIÓ DE MATERIAL ESPORTIU I LOGÍSTIC
PROGRAMA DE VALORS "TOTS SOM ÀRBITRES"

ÀREA DE FORMACIÓ

CURS D'INICIACIÓ A TÈCNICS D'ESPORTS DE BASE (CIATE) – NOU FORMAT REGISTRE ROPEC
SEMINARI DE PRIMERS AUXILIS A L'ESPORT
PRESENTACIONS UNITATS DIDÀCTIQUES, XERRADES, SEMINARIS I PROJECTES ESPORTIUS A L'ESCOLA
XI TROBADA PEDAGÒGICA PER A PROFESSORS D'EDUCACIÓ FÍSICA (PFZ del Departament d'Ensenyament)
TROBADA PEDAGÒGICA: GOLF A LES ESCOLES (PFZ del Departament d'Ensenyament)
TROBADES PEDAGÒGIQUES: TALLER D'INTRODUCCIÓ A LES ACTIVITATS SUBAQUÀTIQUES-BUSSEIG (PFZ del Departament d'Ensenyament)
SEMINARI FORMACIÓ MONITORS DE CASALS ADAPTATS DE LLEURE
CURSOS DE SUPORT VITAL BÀSIC I DEA / RENOVACIONS
BECA "AVRIGA FVSCVS" (treballs de recerca o de síntesi d'estudiants)

ÀREA DE FOMENT ESPORTIU EN EL LLEURE I A MUNICIPIS DE LA COMARCA

GESTIÓ DE PROGRAMES D'ACTIVITATS I DE SERVEIS DE MONITORS ALS AJUNTAMENTS DE LA COMARCA
CASALS ESPORTIUS ESPORT I LLEURE (ESTIU, SETMANA SANTA I NADAL)
CASALS ADAPTATS D'ESTIU
ESCOLES D'INICIACIÓ ESPORTIVA (POLIESPORTIVES O MODALITATS ESPECÍFIQUES)
CURSETS DE NATACIÓ (CURS ESCOLAR I ESTIU)
SERVEI DE SOCORRISME AQUÀTIC
FACILITACIÓ DE CONTRACTACIÓ MONITORS EXTERNS
SERVEI DE CONTRACTACIÓ D'ASSEGURANCES ACTIVITATS EXTERNES
SERVEI DE GESTIÓ I PLATAFORMA CONTRACTUAL D'ACTIVITATS I CASALS ESPORTIUS
SERVEI DE CONTRACTACIÓ DE COBERTURA SANITÀRIA D'ESDEVENIMENTS ESPORTIUS
SERVEI DE SUPORT I D'ACTIVITATS ESPORTIVES PER LES ESCOLES I ENTITATS DE LA COMARCA
ORGANITZACIÓ DE COMPETICIONS I ACTIVITATS ESPORTIVES PER A MUNICIPIS I ENTITATS DE LA COMARCA
TORNEIG BÀSQUET ADULTS CET-CITY LEAGUE
XXXIX TORNEIG MUNICIPAL DE FUTBOL SALA PME TARRAGONA
TORNEIG DE COMUNITATS EDUCATIVES i AMPA DE BÀSQUET i FUTBOL SALA (adults)
TORNEIG D'ADULTS DE FUTBOL 7
LLIGUES COMARCALS PER ADULTS DINS EL MARC DEL JEEC

ÀREA DE PROGRAMES ESPORTIUS SOLIDARIDAT I COHESIÓ SOCIAL

XXIII JORNADES ESPORTIVES PERSONES AMB DISCAPACITAT (discapacitats intel·lectuals adults i d'edat escolar)
XIII JORNADES D'EXPRESSIONI ARTÍSTICA CENTRES OCUPACIONALS (discapacitats intel·lectuals adults)
XIII TROBADA ESPORTIVES D'ESCOLES D'EDUCACIÓ ESPECIAL (discapacitats intel·lectuals en edat escolar)
V Lliga ESPORTIVA INTERCENTRES DE CENTRES OCUPACIONALS (discapacitats intel·lectuals adults)
IV TROBADA AQUÀTICA "PROGRAMA INTARRACTION" (discapacitats intel·lectuals adults i d'edat escolar)
XI LA SETMANA DE LA IGUALTAT: DONES i ESPORT
TROBADA LÚDICA I ESPORTIVA DE LA XARXA DE CENTRES OBERTS DEL CCT
TROBADES I CAMPANYES AMB CAIRE SOLIDARI
JORNADES ESPORTIVES i CAMINADES PER A LA GENT GRAN
PROGRAMA IOGA&PILATES URBÀ
SERVEI DE VOLUNTARIAT DEL CET

Edita:



Carrer del Doctor Zamenhof, 5
43001 Tarragona
Tel. 977 249 484

Disseny i maquetació:

Inèdit Serveis Gràfics

Altafulla

El Catllar

El Morell

La Canonja

Els Pallaresos

Constantí

Creixell

Renau

Salomó

Roda de Berà

La Pobla
de Mafumet

La Pobla
de Montornès

TARRAGONA

Salou

La Riera de Gaià

Perafort

Vila-seca

La Secuita

Torredembarra

LA NOU DE GAIÀ

Vespella
de Gaià

**Vilallonga
del Camp**

SUMEM ESFORÇOS PER
L'ESPORT DEL TARRAGONÈS



Consell Comarcal del Tarragonès

Carrer del Doctor Zamenhof, 5
43001 Tarragona

Tel. 977 249 484

joventut@tarragones.org
www.tarragones.cat/joventut